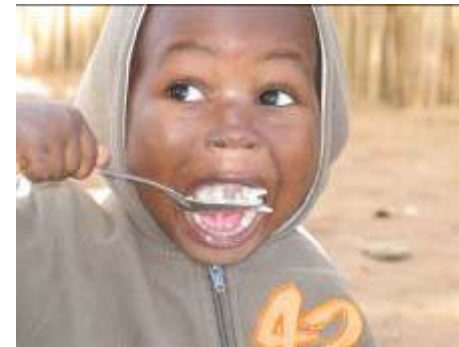




**Um Pequeno
Gesto**



**Uma Grande
Ajuda**



Relatório de Actividades e Contas de 2009

Nota da Presidente e Fundadora Sara Vicente

“5 anos depois do início do Sonho, 2009 foi mais uma vez um ano cheio de desafios, um ano em que celebrámos os nossos sucessos com lágrimas, os nossos medos com emoção e as nossas incertezas com ainda mais vontade de mudar o Amanhã.

Foi inquestionavelmente um ano difícil, especialmente para mim, depois de voltar a trabalhar e ter de dedicar menos tempo a uma causa que é tão querida para mim, escolher cada e-mail a que respondo, cada momento que me envolvo. Porque na verdade a UPG é parte de mim, do meu ser.

Costumava orgulhar-me de saber o nome de cada criança e padrinho mas, na verdade, tive de parar nas 200... Custou parar mas foi o melhor para a UPG. Hoje, somos mais os que sabemos os vários nomes e, como equipa completamo-nos. Hoje, sei que a UPG cresceu para além de mim e que a dor de saber que já não sou tudo na UPG é a alegria de saber que agora sem dúvida a UPG vai continuar a ter a sua existência própria e força de viver.

Um dos momentos mais marcantes do ano para mim foi sem dúvida a minha visita à Escolinha Flor da Infância. Com a bênção de poder passar um mês em Moçambique antes de voltar ao trabalho, andei de projecto em projecto a ajudar no que pedia acção, a conhecer as famílias, os sorrisos por trás das caras sem expressão que ainda estão em tantas fotografias. E um dia cheguei à Escolinha. No meio do ano difícil e da descrença que por vezes assalta a condição humana, o trabalho da Professora Etelvina foi a fonte inspiradora que precisava para me dar força para os próximos anos. Nos seus mais de 60 anos, alimenta e dá aulas a mais de 60 crianças debaixo de uma árvore e junta dinheiro para comprar filas de tijolos e um dia dar-lhes uma escola. Não sei de que chorei, se de alegria da sua energia e vivacidade, se de vergonha do seu obrigado quando lhe levei cadernos e caixas de lápis de cor ou se simplesmente de tristeza de saber que não conseguimos chegar a tantas outras aldeias como esta.

A UPG cresce comigo e com os que se juntam a nós nestas emoções de ajudar pequenos sorrisos a crescer! Ainda que de mais longe, vamos continuar os nossos Pequenos Gestos na certeza de que se tornam grandes ajudas!



Tamos Juntos!”



A Um Pequeno Gestos em 2009



Missão e Estratégia

Teoria da Mudança: Acreditamos que o acesso à educação e nutrição, num ambiente saudável e digno permite aos jovens e crianças moçambicanos quebrar o ciclo de pobreza

Missão: Promoção da melhoria das condições de vida de crianças desfavorecidas e suas famílias, em Moçambique

Sobrevivência

Condições mínimas para uma vida digna

Alojamento, alimentação, vestuário, higiene e saúde

Apoio a casos de emergência

Educação

Matriculas, uniformes, livros, material escolar,

Financiamento de pré-escolas e actividades de tempos livres

Melhoria da qualidade da educação

Infra-Estruturas

Financiamento de infra estruturas comunitárias

Facilitar o acesso à água e apoio ao alojamento

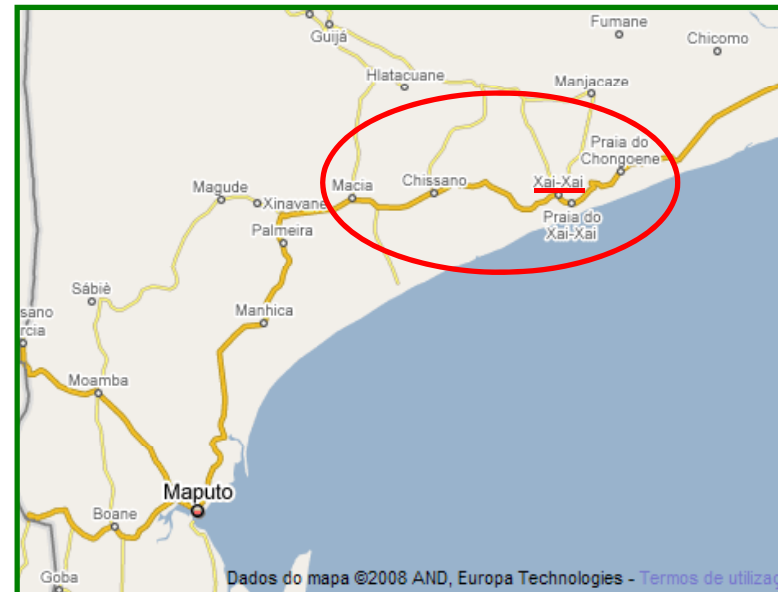
Sustentabilidade

Promover a sustentabilidade dos parceiros locais nas suas actividades

Promoção da educação profissional para permitir a geração de rendimento



Onde actuamos?



Moçambique, Província de Gaza (Sul do país)
Taxa de pobreza: 59.7% (média nacional 54.1%)
Prevalência HIV/ SIDA: 27% (média nacional 16%)

Cidade de Xai-Xai

c. 120,000 habitantes
215 km de Maputo
Fortemente afectada pelas cheias de 2001



Chongoene/ Banhine

Missão remota e rural
Acesso limitado a condições de subsistência
Habitação precária e geração de rendimento reduzida

Chiaquelane/ Conhane

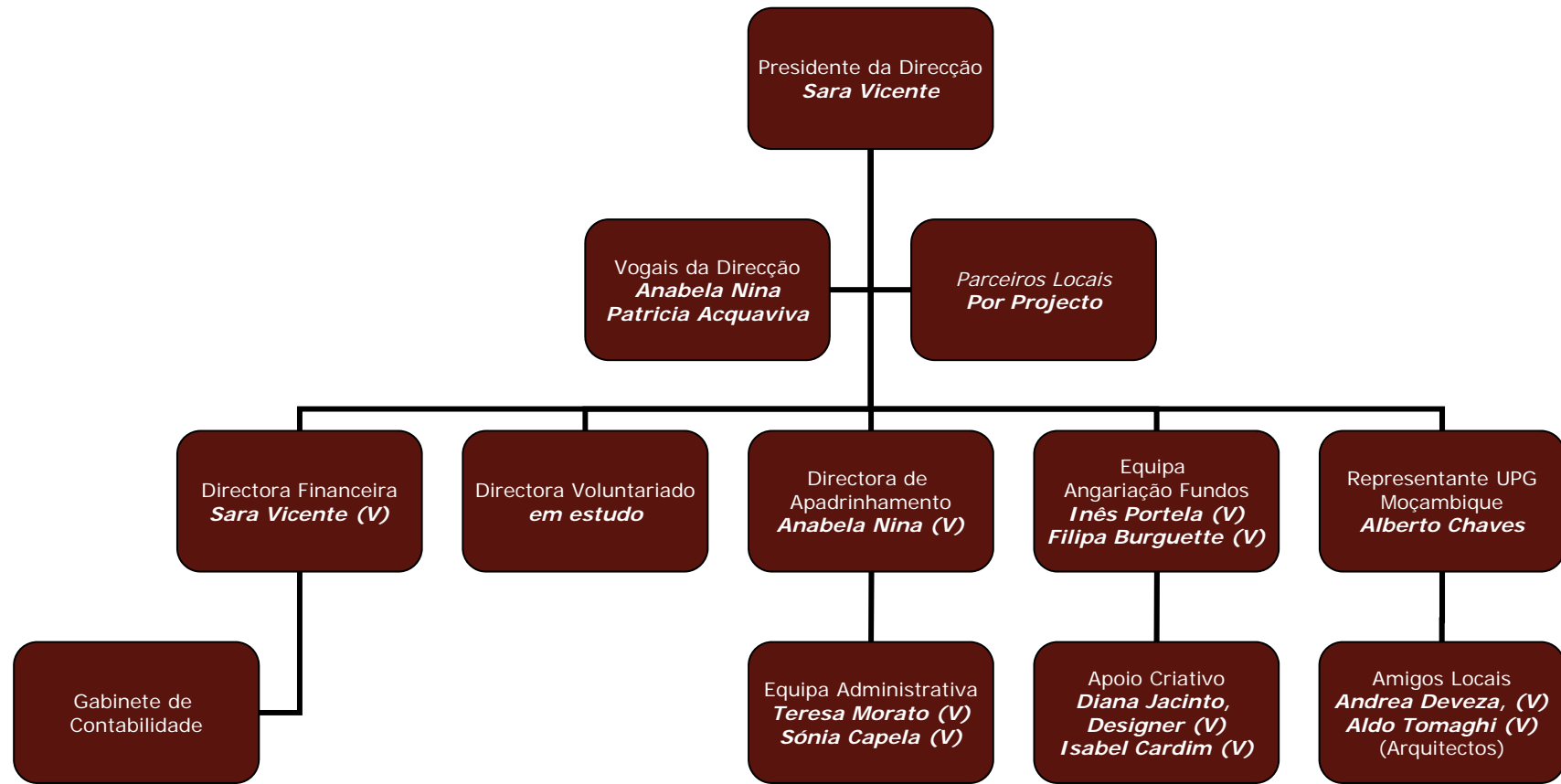
Distrito de Chokwé tem c. 60,000 habitantes
200 km de Maputo
Taxa HIV > média provincial

História

	2004	2005	2006	2007	2008	2009
Um Pequeno Gesto	Lançamento do Projecto			Constituição da Associação	Estatuto de ONGD	1º Estagiário INOV/ Mundos
Nº Crianças Apadrinhadas		50	76	88	371	503
Projectos			<ul style="list-style-type: none"> • Carpintaria 	<ul style="list-style-type: none"> • Infantário • Palhota 	<ul style="list-style-type: none"> • Centro de Costura • Moageira • Furo • Palhota 	<ul style="list-style-type: none"> • Fundo Idosos • Apadrinhamento Pré-Escola • Financiamento Água e Educação
Fundos obtidos		7,500 €	12,255 €	24,130 €	88,816 €	113,493€



Quem Somos



Pro Bono
Apoio Website: Create
Apoio Legal: PLMJ



* (V) - Colaboração em regime de voluntariado

Quem Somos

Direcção 2009

Sara Vicente, Presidente

- Como **Presidente** da UPG é responsável pela coordenação da equipa UPG e pelas decisões estratégicas da mesma, aprovadas em Assembleia Geral
 - Comunica frequentemente com os parceiros locais e em 2009 teve oportunidade de passar um mês em Moçambique para apoiar e desenvolver os novos projectos e solidificar as relações existentes
- Como **Directora Financeira**, é responsável pelos pagamentos aos parceiros locais, pela definição dos orçamentos por projecto e pelas aplicações financeiras
 - Adicionalmente, coordena as actividades de angariação de fundos junto das empresas, fundações e individuais e participa nos eventos UPG
- Dá ainda apoio permanente à actividade de **Apadrinhamento**, em termos de planificação das anuidades e controlo dos projectos
- A Presidente trabalha exclusivamente em regime de **voluntariado**

Anabela Nina, Dir. Apadrinhamento

- Como **Directora de Apadrinhamento** é responsável pela gestão diária da relação Padrinho-Afilhado
 - Comunicação com os padrinhos e monitoria das anuidades
 - Comunicação com os parceiros locais e supervisão das informações referentes aos afilhados
 - Recepção e distribuição das notas e cartas para os padrinhos
- Adicionalmente, gere a equipa **administrativa** voluntária através da delegação de várias tarefas relacionadas com o apadrinhamento
 - Informação de novos padrinhos
 - Recibos mensais de pagamento
 - Distribuição de fichas das crianças
- Dá ainda apoio permanente à equipa de **Angariação de Fundos**, participando em reuniões com empresas e eventos
- A Directora de Apadrinhamento trabalha em regime de **voluntariado** e apenas tem apoio ao transporte



Quem Somos

Sede 2009

Angariação de Fundos

- Em 2009, a UPG alargou e fortaleceu a sua equipa de angariação de fundos
- Como toda a ajuda prestada é feita em regime de **voluntariado**, são necessários mais elementos na equipa e uma maior divisão de tarefas
 - A dificuldade desta forma de funcionamento está na coordenação dos vários elementos da equipa
- A **Inês Portela** consolidou a sua posição na gestão da Angariação de Fundos junto das Empresas e deu apoio a Eventos
- A **Filipa Burguette** foi essencial no esforço do lançamento do Livro UPG
- A **Diana Jacinto** foi essencial no desenvolvimento de novos materiais promocionais para campanhas esporádicas

Administrativo

- Em 2009, a UPG teve pela primeira vez voluntários administrativos na Sede
- A **Teresa Morato** passou a ser a nossa cara de novos padrinhos sendo responsável pelo contacto inicial, informações e atribuição de novos afilhados
- A **Sónia Capela** deu apoio no envio dos recibos mensais e fichas de aluno a todos os padrinhos
- Contudo, dado ao elevado crescimento da actividade bem como à necessidade de continuar a garantir transparência, a UPG passou a contratar serviços de **contabilidade** externos
- A UPG espera continuar a fortificar a sua equipa administrativa no futuro sem incorrer em custos adicionais

Estagiário Local

- Em Abril de 2009 foi para Moçambique o primeiro estagiário INOV/ Mundos
- A UPG patrocina parte da sua bolsa de estágio (15%) e o restante é suportado pelo IPAD
- A experiência do **Alberto Chaves** foi muito positiva e, apesar das dificuldades de habituação ao terreno e vice-versa, foram dados passos importantes na solidificação das relações com os parceiros e na melhoria da implementação de melhores práticas nos vários projectos
- Na primeira parte do ano o Alberto focou o seu trabalho no **Orfanato de Chiaquelane**, onde a UPG sente ter mais dificuldades de gestão mas estará em todos os projectos a partir de Janeiro de 2010



Quem Somos

Parceiros Locais

Parceiros Locais UPG

- A UPG continua a apostar no seu trabalho baseado em parceiros locais
 - Apesar do envio do primeiro estagiário local UPG, o objectivo do seu trabalho continua a ser dar apoio aos parceiros e procurar ajudá-los no melhor exercício do seu trabalho
- Desde 2005 que a UPG trabalha com a Irmã Isabel Langa (Xai-Xai) e com a Irmã Isaura (Chiaquelane) e desde 2008 com a Irmã Aparecida (Chongoene)
- Em 2009, a UPG acrescentou dois parceiros locais ao grupo: Professora Etelvina e Padre Rosendo

Irmã Aparecida

- Em 2009, a Irmã Aparecida foi responsável pela **Missão de Chongoene**, 99 crianças
- Houve bastante melhoria na qualidade da comunicação com os Padrinhos em relação a 2008
- Contudo, a Irmã foi obrigada a passar alguns meses fora da Missão por motivos de saúde mas as distribuições decorreram normalmente na sua ausência
- De momento sem ajudante local
- Também responsável pela **Escolinha de Chongoene**

Irmã Isabel

- Em 2009, a Irmã Isabel foi responsável pela **Escolinha do André e Meninos de Xai-Xai**
- Na Escolinha do André, a Irmã coordena o dia a dia escolar de c. 200 crianças, incluindo a sua alimentação
 - O grande sucesso de 2009 foi o reconhecimento da Escolinha pelo Estado Moçambicano
- Aumentou ainda os **Meninos de Xai-Xai**, juntando um novo grupo de crianças que recebiam apoio directo ao grupo de 38

Irmã Isaura

- Em 2009, a Irmã Isaura foi responsável pelas 69 crianças do **Orfanato de Chiaquelane**
 - O grande sucesso de 2009 foi o passo positivo no sentido do reconhecimento do Orfanato de Chiaquelane pelo Estado Moçambicano
- A Irmã beneficiou da presença do estagiário UPG quase a tempo inteiro, recebendo apoio na gestão e contas
- Apoiou ainda o desenvolvimento do projecto **Um Tecto Uma Vida**



Quem Somos

Novos Parceiros Locais

Padre Rosendo

- Começou o **Projecto Banhine** com 100 crianças (50 famílias) seguindo o modelo de distribuições mensais da Missão de Chongoene
- Contratou como ajudantes a Mana Estelina e o Mano Gabriel, que foram muito eficazes na recolha de informação e comunicação com os padrinhos
- A implementação do Apadrinhamento em Banhine foi extremamente eficaz e o Padre Rosendo fez uma excelente coordenação da sua equipa que respondeu atempadamente às questões dos padrinhos e registou cuidadosamente a recepção das encomendas
- O Padre Rosendo foi ainda muito activo no desenvolvimento sustentável da comunidade e propôs a construção de um novo furo e recuperação de uma bomba de água antiga para as aldeias de **Bango** e **Chiare**, a serem construídos pela UPG em 2010

Professora Etelvina

- A Professora Etelvina chegou à UPG em 2009 e foi desde o início um sucesso
- A sua energia e vontade de ajudar contagiam os que consigo trabalham e a Mamã Berta é uma ajudante essencial que ensina os alunos dos 3 anos
- Não só é responsável por toda a gestão da sua “Escolinha debaixo da árvore” como é ainda ela que faz todas as compras mas também que dá as aulas aos alunos dos 5 anos
- Desde cedo focou-se em ter contas bem acertadas e ser muito transparente com os gastos trimestrais, incluindo um controlo diário de stocks que nos deixou impressionadas
- A Professora Etelvina está ainda à frente do projecto de construção da **Escolinha Flor da Infância**



2009 em Sumário

Ainda mais Pequenos Gestos

Crescimento

Apadrinhamento

- 1.4x número de crianças Apadrinhadas
- Missão Banhine: 100 crianças novas
- Escolinha André: 30 crianças novas
- Missão de Chongoene: 4 crianças novas

Consolidação

Financiamento

- >150 contactos de futuros padrinhos
- 1.2x donativos recolhidos
- Relações públicas e imprensa: Jantar YPO, Club Começar de Novo, Pousada Fátima, Eventos Lemon
- Em curso: Edição de Livro Solidário UPG

Projectos

- Escolinha Flor da Infância
Financiamento Alimentação e Educação
- Escolinha Chongoene
Financiamento parcial Alimentação e Educação
- Escolinha Flor da Infância
Uma Escola Sem Tecto
- Orfanato Um Tecto Uma Vida
- Furos de Chongoene
- Fundo de Idosos, Galinhas Poedeiras e Projecto Chique de Doer - Costura

Estrutura ONG

- Novo website
- Primeiro estagiário IPAD no terreno por 12 meses
- Cinco voluntárias no Orfanato e na Escolinha
- Aumento da equipa de angariação de fundos
- Primeira equipa administrativa voluntária
- Consideração da Angariação de um Espaço UPG






Apadrinhamento 2009



Apadrinhamento 2009

Sumário

	# Crianças	€/ano	Utilização dos fundos
Banhine	100 	€150	Apoio à educação (matrículas, uniforme, material), alimentação (distribuições mensais nas famílias), vestuário, saúde e pontualmente ao alojamento (vivem com a família)
Escolinha do André	197	€135	Apoio à educação (aulas na Escolinha do André), alimentação (2 refeições/dia) e pontualmente ao vestuário, saúde e alojamento (vivem com a família)
Meninos de Xai-Xai	38	€175	Apoio à educação (matrículas, uniforme, material), alimentação (distribuições mensais nas famílias), vestuário, saúde e pontualmente alojamento (vivem com a família)
Missão de Chongoene	99	€165	Apoio à educação (matrículas, uniforme, material), alimentação (distribuições mensais nas famílias), vestuário , e pontualmente ao alojamento e saúde (vivem com a família)
Orfanato de Conhane	69	€175	Apoio à educação (matrículas, uniforme, material e transporte), alimentação (todas as refeições), vestuário, saúde e alojamento (regime de internato)



503 crianças

Apadrinhamento Evolução Crianças

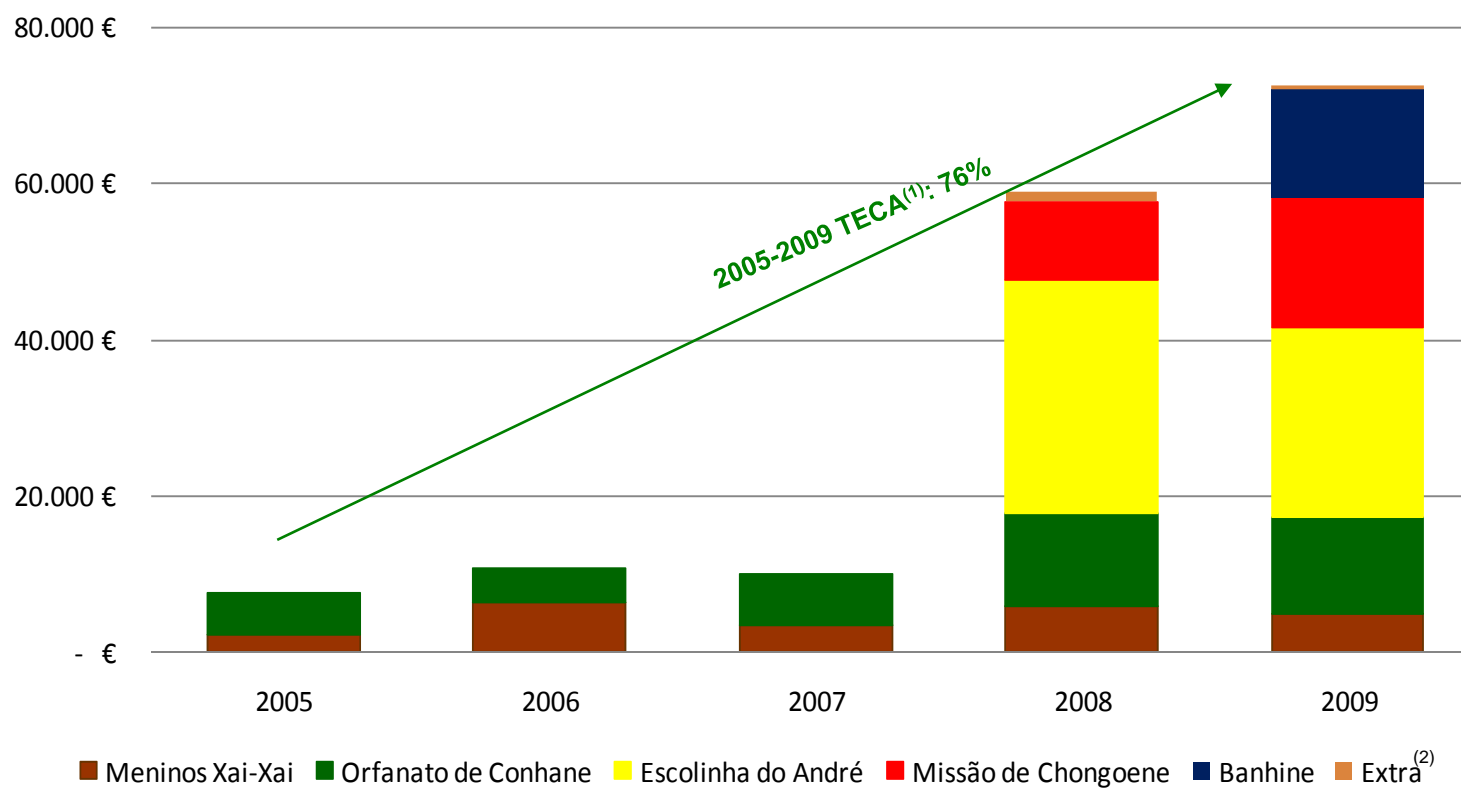
- O número de crianças apadrinhadas pela Um Pequeno Gesto continuou a crescer em 2009
- Em 2005 contávamos apenas com 50 crianças, e em 2009 Apadrinhámos 10x esse número!

	Orfanato Conhane	Crianças Xai-Xai	Escolinha do André	Missão Chongoene	Banhine	Total
Jan 05A	33	17	-	-		50
Jan 06A	45	31	-	-		76
Jan 07A	57	31	-	-		88
Jan 08A	68	31	178	95		372
Jan 09A	69	38	197	99	100	503



Apadrinhamento Crescimento Gastos

Total Gastos c/ Apadrinhamento
€72.671

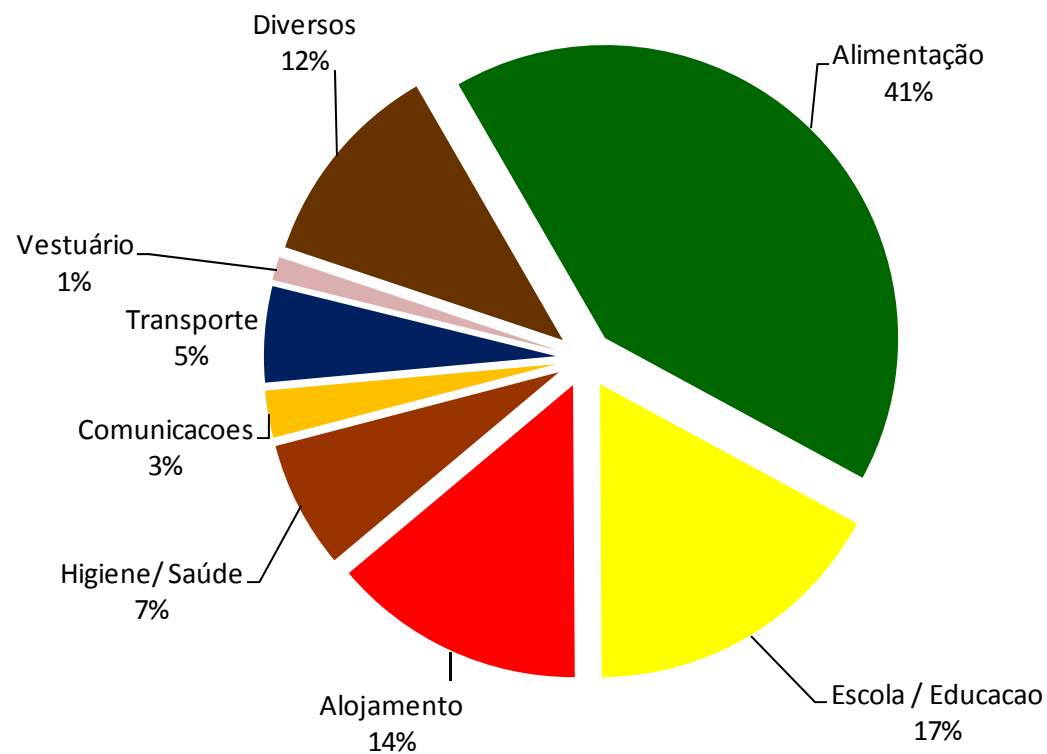


(1) TECA = Taxa Equivalente Crescimento Anual

(2) Apadrinhamento Extra representa contribuições adicionais oferecidas pelos Padrinhos directamente para as crianças

Apadrinhamento Gastos por Finalidade

Total Gastos c/ Apadrinhamento⁽¹⁾
€72.671



(1) Gráfico exclui Apadrinhamento Extra

Apadrinhamento Desenvolvimentos 2009

- Em 2009, a UPG continuou a **crescer** o número de crianças apadrinhadas
 - Começámos um projecto com um novo parceiro local: Missão Banhine
- Apostámos na melhoria dos projectos iniciados em 2008 no sentido de desenvolver melhores práticas e aprofundar as **relações** com os padrinhos
 - Em 2009, praticamente não existiram queixas dos padrinhos em relação à comunicação com os seus afilhados
- Registaram-se desistências muito **limitadas** associadas a dificuldades financeiras e à actual situação económica
- Foi criada uma **nova base de dados** para permitir um melhor tratamento da informação em relação às crianças
 - Até ao final do ano foram enviadas fichas actualizadas a todos os padrinhos de todos os projectos
- Adicionalmente, a base de dados passou a incorporar **novos tipos de informação** como actividades agrícolas da família, descrição de outros membros do agregado familiar, descrição da casa/ palhota, distância às quintas e acesso à água e historial de saúde
 - Estas informações são recolhidas família a família através de **entrevistas** directas em Português e Changana, acompanhadas dos Parceiros Locais
- No futuro, a Base de Dados permitirá ainda emitir novos boletins de **avaliação trimestrais**, que ainda não foram possíveis em 2009 e fazer ainda um melhor acompanhamento da rede de Padrinhos tanto em termos de **anuidades** como também de controlo de recepção e envio de **encomendas e cartas**

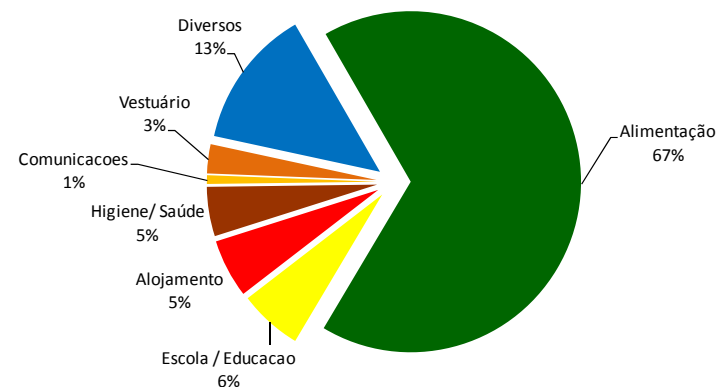


Banhine Apadrinhamento 2009

Descrição

- **Número Crianças:** 100
- **Bairro:** Banhine
- **UPG desde:** 2009
- **Responsável:** Padre Rosendo
- **Ajudantes:** Mana Estelina
- **Sistema de Apoio:** 2 crianças apadrinhadas por família, distribuição mensal de comida nos bairros para toda a família

Gastos: €13.821



Desenvolvimentos 2009

- O novo projecto de Banhine foi um sucesso
 - O Padre Banhine usou os materiais existentes de outros projectos e adaptou à sua "realidade"
 - A Mana Estelina foi uma trabalhadora incansável no trabalho diário com as crianças, recolha de informações, resposta aos padrinhos
- As fotografias das crianças foram actualizadas por duas vezes e fizeram-se as primeiras visitas UPG às famílias
 - Espera-se continuar as visitas às famílias em 2010 no sentido de melhor conhecer as necessidades das crianças e formas de desenvolver a geração de rendimento nas famílias



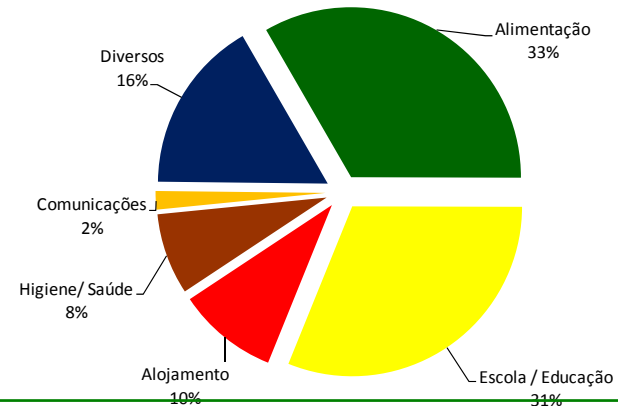
Escolinha do André

Apadrinhamento 2009

Descrição

- **Número Crianças:** 197
- **Bairro:** Xai-Xai
- **UPG desde:** 2008
- **Responsável:** Irmã Isabel
- **Ajudantes:** Marquês Langa, Irmã Stella
- **Sistema de Apoio:** Aulas na Escolinha do André, 2 refeições por dia, aulas de educação profissional e alfabetização à tarde

Gastos: €24.244



Desenvolvimentos 2009

- A Escolinha do André continuou o seu bom desenvolvimento com a fortificação do projecto de Corte e Costura e manutenção das aulas de artesanato
 - A Irmã Vitória coordenou as aulas de corte e costura na maior parte do ano e a Irmã Emanuel está agora a pensar em novos produtos que as meninas possam aprender para desenvolver as suas capacidades
- O grande sucesso de 2009 foi o reconhecimento da Escolinha como Escola oficial para o Estado Moçambicano
 - Apesar de já receber apoio do estado (professores e livros), só agora a Escolinha faz parte da rede de ensino nacional mantendo contudo a sua autonomia e permissão para não cobrar matrículas aos alunos



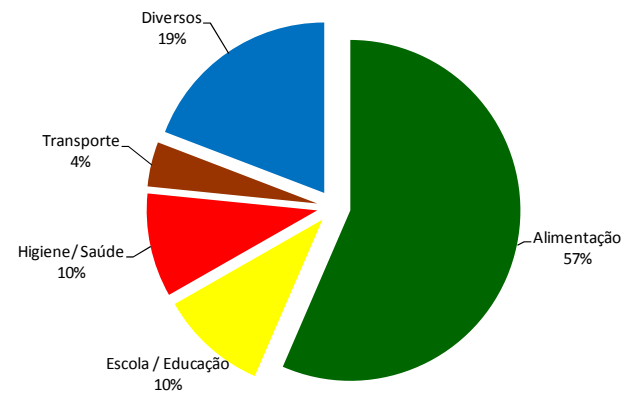
Meninos de Xai-Xai

Apadrinhamento 2009

Descrição

- **Número Crianças:** 38
- **Bairro:** Xai-Xai e Mangunze
- **UPG desde:** 2005
- **Responsável:** Irmã Isabel
- **Ajudantes:** Marquês Langa
- **Sistema de Apoio:** Apoio directo às famílias, distribuição de alimentos e parte de dinheiro, financiamento da educação

Gastos: €4.946



Desenvolvimentos 2009

- Os Meninos de Xai-Xai sofreram algumas alterações no grupo de crianças em 2009
 - 8 crianças passaram a frequentar a Escolinha do André
 - Recebemos 12 crianças novas no projecto que já eram apadrinhadas através de um contacto individual da Irmã Isabel e passaram em 2009 a serem oficialmente apadrinhadas pela UPG
- A Irmã iniciou um sistema de poupanças com um grupo de crianças em que foi aberta uma conta poupança que só poderá ser movimentada pela própria criança aos 18 anos
 - 6 crianças já têm conta e 10 crianças aguardam por a falta de documentação
 - Foi iniciado um ATL em Mangunze que serve como tempo de estudo aos Meninos de Xai-Xai e outros meninos da região



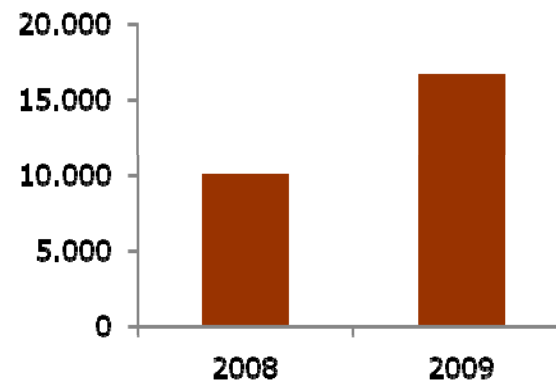
Missão de Chongoene

Apadrinhamento 2009

Descrição

- **Número Crianças:** 99
- **Bairro:** Chongoene
- **UPG desde:** 2008
- **Responsável:** Irmã Aparecida
- **Ajudantes:** sem ajudante em 2009
- **Sistema de Apoio** 2 crianças apadrinhadas por família, distribuição mensal de comida nos bairros para toda a família

Gastos: €16.743⁽¹⁾



Desenvolvimentos 2009

- Bastantes melhorias em relação à manutenção e aprofundamento da relação com os padrinhos
- Apesar da ausência da Irmã Aparecida por motivos de saúde, as distribuições mensais foram acompanhadas pela UPG directamente e por outros ajudantes locais
 - O período de ausência da Irmã foi o único em que houve atraso na resposta aos padrinhos
- Beneficiando da presença da Presidente UPG visitaram-se todas as famílias de Nhampfumine e grande parte das famílias de Santuário no sentido de listar as necessidades mais urgentes e formas de apoio de longo prazo às famílias
- A Mamã Vitória recebeu ajuda para criar patos que lhe permitirá angariar dinheiro para arranjar a sua casa



(1) Gastos exactos por categoria não disponíveis, estima-se semelhante a Banhine



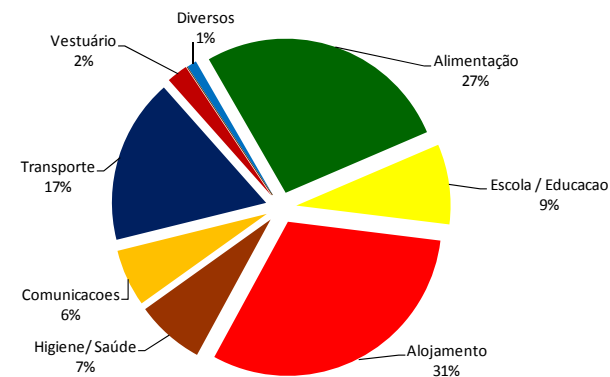
Orfanato de Chiaquelane

Apadrinhamento 2009

Descrição

- **Número Crianças:** 69
- **Bairro:** Chiaquelane
- **UPG desde:** 2005
- **Responsável:** Irmã Isaura
- **Ajudantes:** Irmã Artemiza, Mano Bito
- **Sistema de Apoio:** Internato no Orfanato de Chiaquelane com exceções para as crianças que não têm escola perto

Gastos: €12.377



Desenvolvimentos 2009

- O Orfanato de Chiaquelane foi fortemente apoiado pelo Representante Local UPG em 2009
- Em 2009 foram melhoradas as condições do Infantário Ludovina Vicente com a conclusão da compra de mobiliário e instalação de algum equipamento
 - O infantário continuou prejudicado pelo não funcionamento dos painéis solares
- Foram ainda realizadas as primeiras visitas médicas pelo pessoal do Hospital do Chokwé para acompanhamento frequente das crianças
- Foram estabelecidos horários de estudo e acompanhamento bem como aulas de Informática pelo Representante Local
- Em 2009 foi dado um importante passo no sentido do reconhecimento do Orfanato pelo Estado Moçambicano, geralmente exclusivo do Estado

* Preliminar



Impacto Apadrinhamento Projecto a Projecto

	Sobrevivência	Educação	Infra-Estruturas	Sustentabilidade
Banhine	✓✓✓	✓✓✓	✓✓✓	-
Escolinha do André	✓✓	✓✓✓	✓✓	✓
Meninos de Xai-Xai	✓✓	✓✓✓	✓✓	✓✓✓
Missão de Chongoene	✓✓✓	✓✓	✓✓	✓✓✓
Orfanato de Conhane	✓✓✓	✓✓✓	✓✓✓	-



- ✓ Melhorias limitadas
- ✓✓ Melhorias semelhantes ao ano anterior
- ✓✓✓ Melhorias superiores ao ano anterior

Impacto Apadrinhamento

Principais Desenvolvimentos

- ❖ Este ano, a UPG esteve mais perto das suas medidas de **impacto** através da presença do representante local Alberto no terreno
 - ❖ Os mecanismos não estão instalados de forma automática mas a UPG acredita ter um ainda melhor conhecimento da realidade local e melhores formas de avaliação
- ❖ A Escolinha do André recebeu 3 **voluntárias** o que contribuiu fortemente para o desenvolvimento psico-social das crianças
- ❖ Os Meninos de Xai-Xai beneficiaram de melhorias ao nível da educação devido à instalação do **ATL** junto do Furo de Mangunze e do Centro de Corte e Costura, onde recebem apoio directo aos estudos
- ❖ Os Meninos de Xai-Xai exibiram ainda um passo à frente na sustentabilidade com a abertura das contas **poupanças** para mais 6 crianças do grupo e mais 10 planeadas
- ❖ Foi iniciado um plano de longo prazo de apoio às famílias de Chongoene através de uma recolha detalhada de informações e formas de ajuda
- ❖ O Orfanato de Chiaquelane recebeu as suas primeiras **voluntárias** e o Representante Local foi essencial para um desenvolvimento de maiores hábitos e rotinas de **estudo**
- ❖ Ainda no Orfanato foram instaladas melhorias no sentido de procurar a melhoria da higiene e cuidados de saúde, beneficiados ainda pelo novo acordo de visitas de pessoal médico pelo Hospital de Chokwé



Em 2009, a UPG procurará desenvolver e fortalecer a **monitoria** de medidas de impacto procurando avaliar nível de higiene, nutrição, taxas de doença e acompanhamento médico, desenvolvimento psico-social, frequência escolar, aproveitamento escolar, entre outros

Apadrinhamento UPG





Projectos 2009



Projectos 2009

Sumário

	# Beneficiários	Angariado		Objectivos
Subsistência				
Fundo de Idosos	11	€1.294 ⁽¹⁾	↑	Necessidades básicas e ajuda de emergência
Infra-Estruturas				
Orfanato Chiaquelane	100-150 crianças	€1.900 ⁽²⁾	↑	Construção de Alojamento e Infra-Estruturas
Fontanários Chongoene	260 famílias	€6.000 ⁽³⁾		Construção de dois fontanários/ furos de água
Apoio Furo Mangunze	c. 300 famílias	€675		Apoio ao Furo de Mangunze
Educação				
Pré-Escolinha Flor da Infância	70 crianças	€15.000 ⁽⁴⁾	↑	Construção de Pré-Escola
Pré-Escolinha Flor da Infância	70 crianças	€3.682 ⁽⁵⁾	↑	Financiamento Educação Pré-Escolar**
Pré-Escolinha Missão Chongoene	60 crianças	€0 ⁽⁶⁾		Financiamento Educação Pré-Escolar**
Ed. Prof Ger.Rendimento				
Corte e Costura	20 crianças	€893		Sustentabilidade das famílias

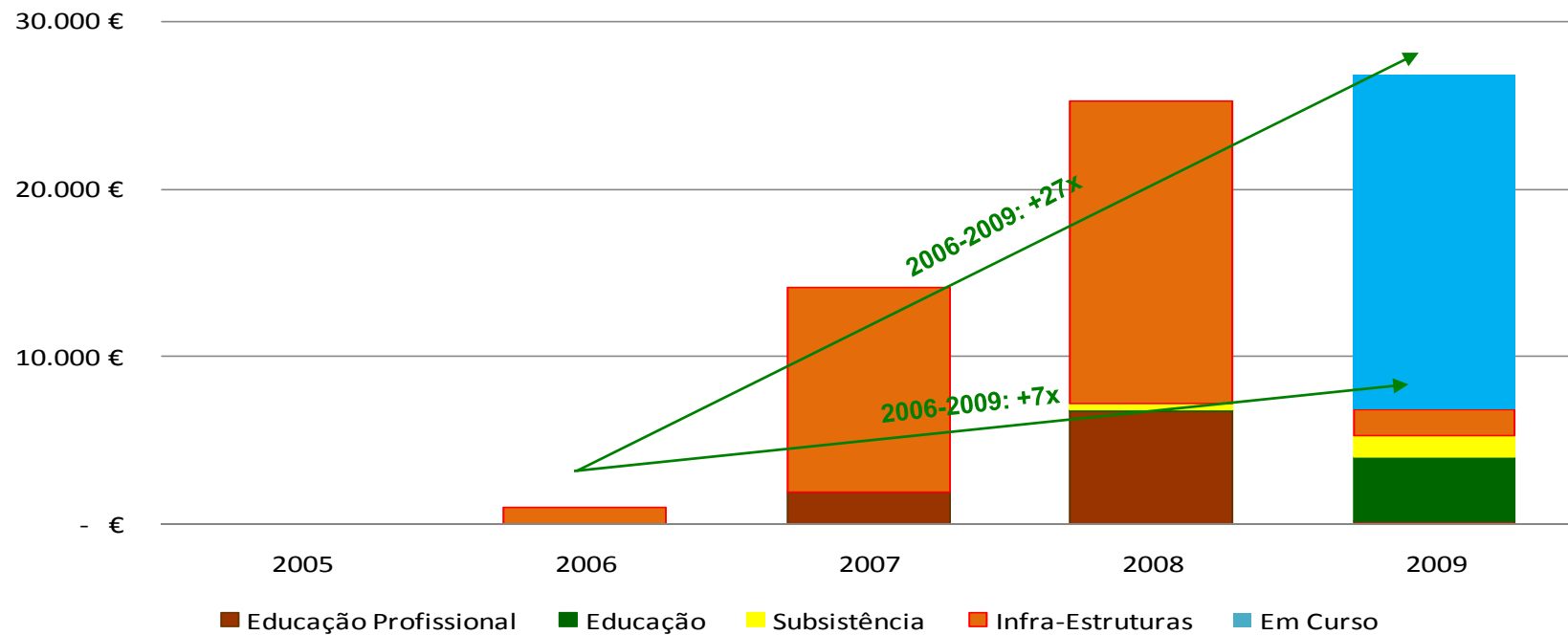


1. Alocados de donativos gerais recebidos
2. Apenas foram angariados fundos para os Planos Hidráulicos
3. Totalmente financiados mas recebimento em Janeiro de 2010 e construção a iniciar em 2010
4. Totalmente financiado mas construção a iniciar em 2010
5. Financiados €2.243 directamente e o restante alocado de donativos gerais
6. Financiamento alternativo encontrado durante o ano pelo parceiro local

↑ **Urgente**

Projectos Crescimento Gastos

Total Gastos c/ Projectos
€6.879

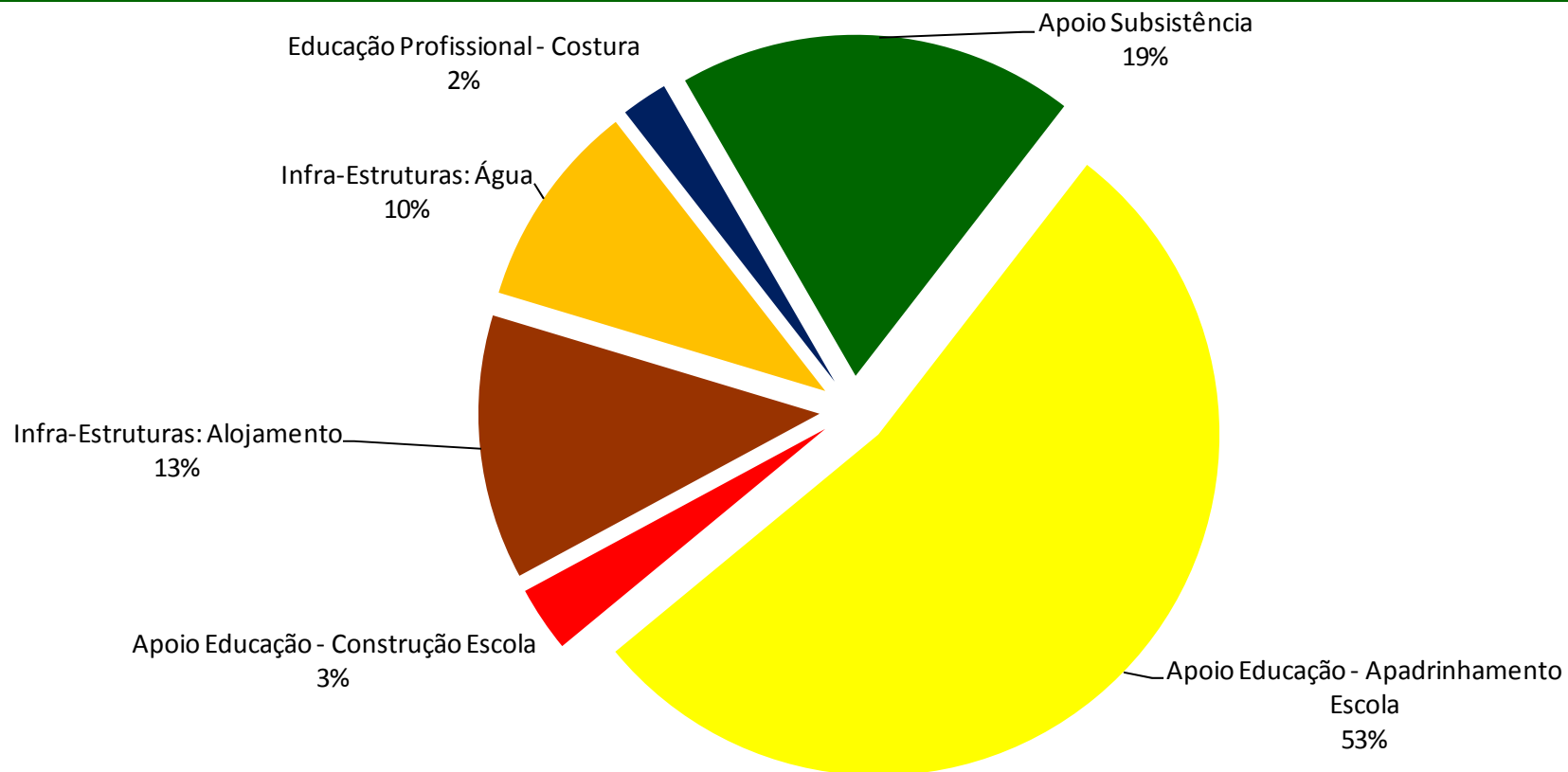


+ €15.000 comprometidos Escolinha Flor Infância
+ €5.000 comprometidos Furos de Bango e Chiare



Projectos Gastos por Finalidade

Total Gastos c/ Projectos
€6.879



+ €15.000 comprometidos Escolinha Flor Infância
+ €5.000 comprometidos Furos de Bango e Chiare



* Preliminar

Projectos Desenvolvimentos 2009

- ❖ Em 2008 , a Um Pequeno Gesto fortaleceu a sua aposta na **Educação Pré-Escolar**, que representou 57% dos fundos dispendidos em 2009
- ❖ Apoiámos a alimentação e material escolar na Escolinha Flor da Infância para 70 crianças
- ❖ Elaborámos e angariámos financiamento para o plano de construção da Escolinha Flor da Infância
- ❖ Os primeiros materiais foram comprados ainda em 2009
- ❖ A área de **Infra-Estruturas** continua a ser prioridade nos projectos UPG, nomeadamente a construção do Orfanato Um Tecto Uma Vida
- ❖ Apenas foi angariada uma pequena parte do dinheiro mas foi decidido avançar com os planos hidráulicos que requerem maior tempo de preparação
- ❖ Os Fontanários de Chongoene foram financiados na sua totalidade e deverão ser construídos no início do ano de 2010
- ❖ Foram ainda feitas melhorias no Infantário de Chiaquelane
- ❖ O montante de fundos UPG dedicados a **Projectos** foi mais reduzido em 2009 devido à discrepância entre a altura em que os fundos foram angariados e o seu consumo



Projectos 2009

Por Área de Actuação

Infra-Estruturas

- A UPG adicionou mobiliário e algumas melhorias ao **Infantário** de Chiaquelane
- A UPG apoiou a uma obra paralela de acesso à **água** da Irmã Isabel na zona de Mangunze
- Adicionalmente, a UPG concretizou o planeamento e financiamento de uma reparação de uma **bomba** e outro **furo** de raíz em Bango e Chiare
- No âmbito da criação e promoção de melhorias ao nível de alojamento a UPG continuará a apostar no **Orfanato** Um Tecto Uma Vida como prioridade para o futuro
 - De momento, apenas foi possível levar a cabo os planos hidráulicos

Educação Profissional

- A UPG quer apostar na sustentabilidade procurando promover junto das famílias actividades **geradoras de rendimento** adaptadas à sua realidade, e em 2009 dedicou-se apenas à prospecção para planeamento desta iniciativa para 2009
- Através de uma voluntária, a UPG transpôs o projecto **Chique de Doer** para o Orfanato de Chiaquelane
- O representante local UPG voltou a instituir aulas de **informática** no Orfanato de Chiaquelane

Subsistência

- Apoio à subsistência em famílias ou populações não abrangidas pelo Apadrinhamento iniciado pelo Fundo de **Idosos** em parceria com a Irmã Aparecida dando apoio directo à sobrevivência de um grupo de 6 idosos de Chongoene



Proyectos UPG





Outros Desenvolvimentos



Voluntariado

- ❖ Em 2009, a Um Pequeno Gesto enviou 5 voluntárias para Moçambique
 - ❖ Rita Leitão: voluntária no Orfanato de Chiaquelane
 - ❖ Isabel Cardim: voluntária na Escolinha do André e na Escolinha Flor da Infância
 - ❖ Inês Carvalho: voluntária na Escolinha do André
 - ❖ Inês Albergaria: voluntária no Orfanato de Chiaquelane
 - ❖ Mariana Andrade: voluntária na Escolinha do André, na Escolinha Flor da Infância e no Orfanato de Chiaquelane
- ❖ A reacção local continua a ser **positiva** com o trabalho voluntário a ter um impacto positivo no desenvolvimento psico-social das crianças
- ❖ A UPG considera o voluntariado em Moçambique importante mas não actividade de maior foco UPG
 - ❖ Como tal, encorajamos a participação de voluntários mas evitamos dispendir quaisquer recursos relacionados com esta actividade
 - ❖ Em 2009 apenas apoiámos uma voluntária devido ao carácter de longo prazo da sua estadia
- ❖ A UPG espera poder continuar a desenvolver este programa em 2010 como forma de apostar na melhoria da educação das crianças



Angariação de Fundos

Angariação de Fundos 2009

- Em 2009, a Um Pequeno Gesto aumentou em 28% os fundos recolhidos em relação ao ano de 2008, o que continuou a exigir um alargamento significativo dos esforços de angariação de fundos, junto de empresas e particulares
- Em 2009, a UPG angariou fundos de diversas fontes para além do Apadrinhamento Individual, nomeadamente de empresas, doadores frequentes, participação em eventos e venda de postais de Natal
- A UPG continuou a apostar em actividades de relações públicas com forma de limitar as despesas com angariação de fundos
 - Desenvolvimento e actualização frequente do website, actualização frequente da galeria de fotos, criação de um blog com histórias de “cá e de lá”, newsletter trimestral
 - Uso de redes sociais (facebook, startracker e linkedin)

Eventos e RP

- Evento patrocinado pelo YPO e pela empresa Methodus com o âmbito de angariar fundos para a Escolinha do André
- Evento Panda, a convite da empresa Lemon, no Pavilhão Atlântico
- Publicação folheto de publicidade de Apadrinhamento no Jornal de Leiria
- Recolha de fundos na Pousada das Irmãs Dominicanas em Leiria





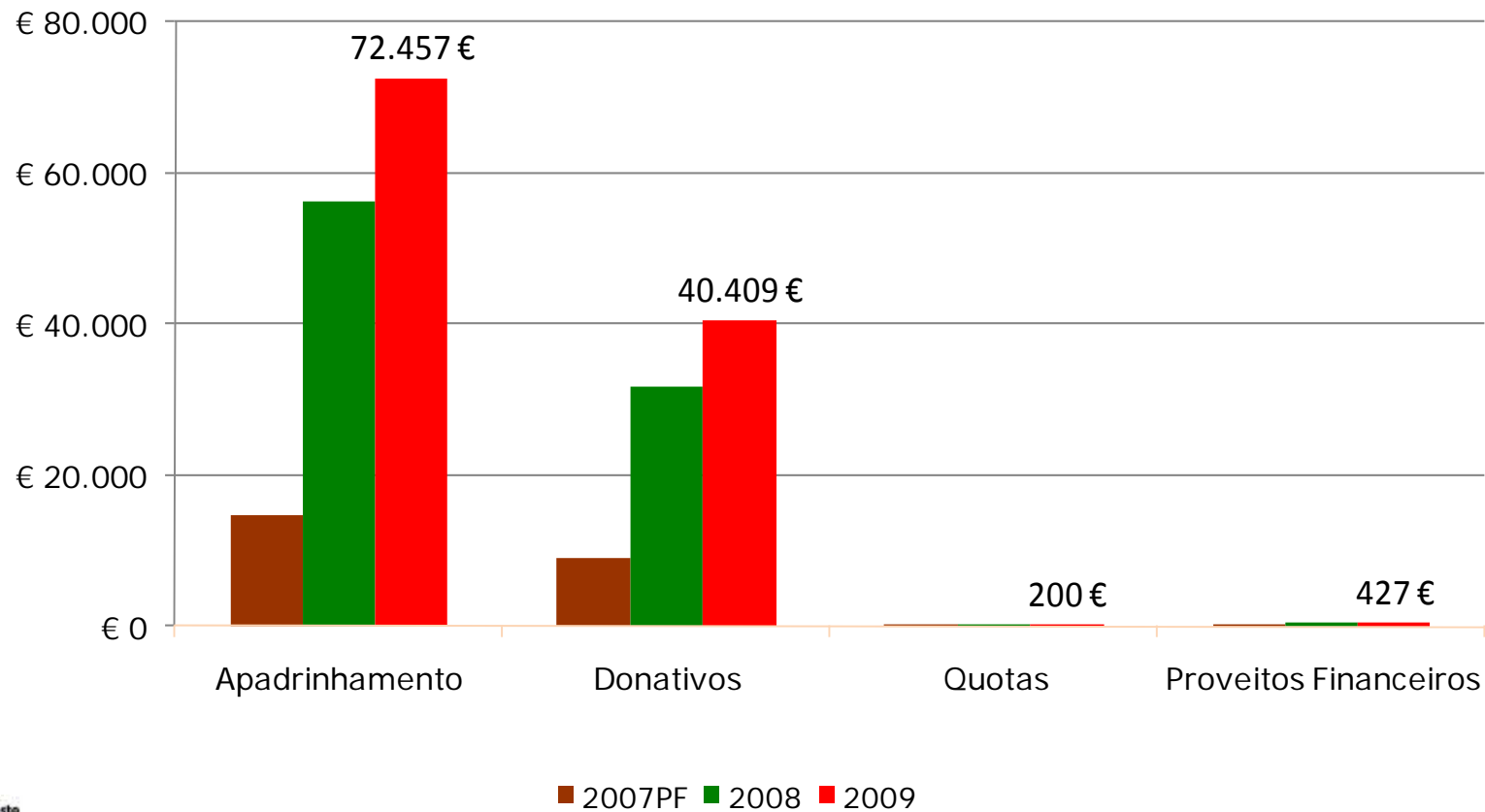
Relatório de Contas de 2009



Fundos Recebidos

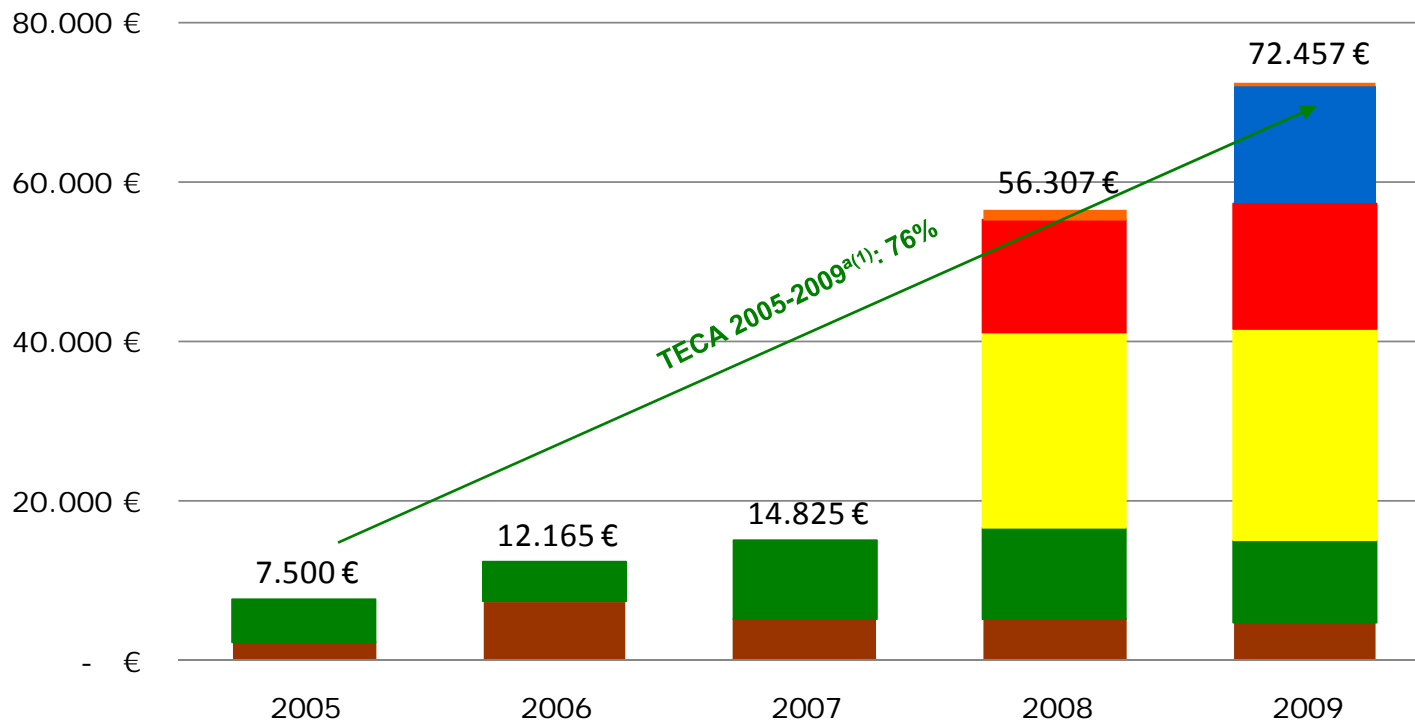
Todos os fins

Total Fundos Recebidos
€113.493



Apadrinhamento Fundos por Programa

Total Fundos Recebidos
€72.457



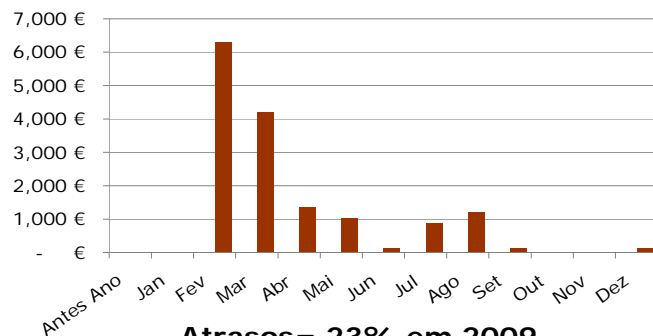
■ Extra
 ■ Banhine
 ■ Missão de Chongoene
 ■ Escolinha do André
 ■ Orfanato de Conhane
 ■ Meninos Xai-Xai



1. TECA = Taxa Equivalente Crescimento Anual

Apadrinhamento Análise Fundos I

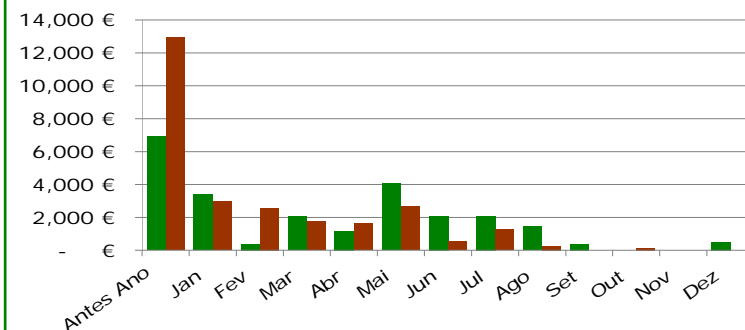
Banhine



Atrasos= 23% em 2009
Avanços = n/a

- Os fundos para o Apadrinhamento de Banhine só começaram a ser recolhidos em Fevereiro de 2009
- A campanha de novos padrinhos foi muito bem sucedida com 42 padrinhos a realizarem o pagamento no primeiro mês de campanha e 70 até ao final do segundo mês
- A campanha teve algum abrandamento no Verão e só ficou concluída com o último padrinho em Dezembro

Escolinha do André



Atrasos= De 43% para 18% em 2009
Avanços = De 28% para 48% em 2009

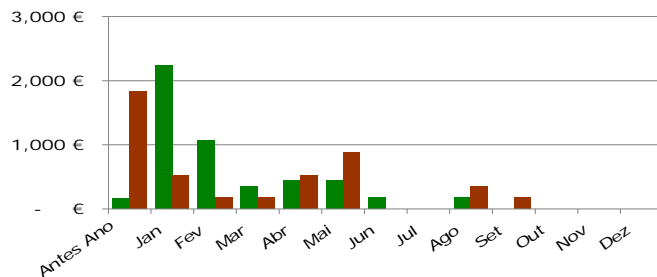
- A renovação da anuidade da Escolinha do André começou a ser feita em Outubro de 2008, o que permitiu um aumento significativo dos avanços recebidos em relação a 2008
- Adicionalmente, 2008 tinha sido um ano de transição com a passagem do Apadrinhamento da Apoiar para a UPG
- A campanha sofreu um abrandamento depois dos primeiros 3 meses e foram necessários vários lembretes para a conclusão dos pagamentos



Atrasos: Pagamentos depois de 30 Abril
Avanços: Pagamentos antes de 1 Janeiro

Apadrinhamento Análise Fundos II

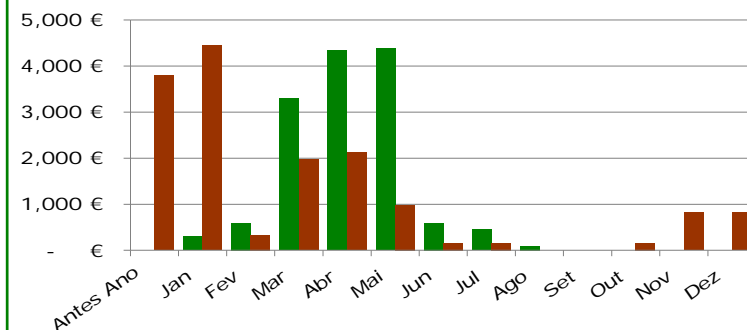
Meninos de Xai-Xai



Atrasos= De 16% para 30% em 2009
Avanços = De 3% para 40% em 2009

- A renovação da anuidade dos Meninos de Xai-Xai começou a ser feita em Outubro de 2008, o que permitiu um aumento significativo dos avanços recebidos em relação a 2008
- Contudo, neste projecto os atrasos foram bastante significativos, potencialmente relacionado com a antiguidade do projecto
- A renovação das anuidades completou-se em Outubro, enquanto que em 2008 completou-se em Agosto

Missão de Chongoene



Atrasos= De 20% para 39% em 2009
Avanços = 24% em 2009

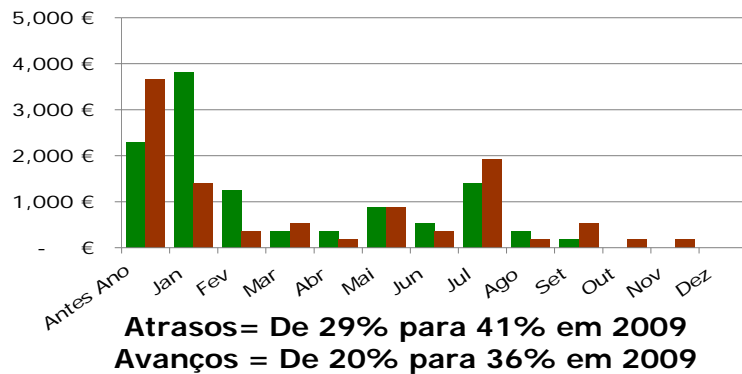
- A renovação da anuidade da Missão de Chongoene começou a ser feita em Dezembro de 2008, o que permitiu um volume significativo de avanços: metade dos padrinhos pagaram até Dezembro de 2008
- 2008 foi o primeiro ano de Apadrinhamento pelo que não houve avanços mas também houve mais "entusiasmo" inicial provocando um menor número de atrasos
- A renovação das anuidades só se completou em Dezembro de 2009



Atrasos: Pagamentos depois de 30 Abril 2008
Avanços: Pagamentos antes de 1 Janeiro 2008

Apadrinhamento Análise Fundos III

Orfanato de Conhane



- A renovação da anuidade do Orfanato de Chiaquelane começou a ser feita em Novembro de 2008, o que permitiu um aumento significativo dos avanços recebidos em relação a 2008
- Contudo, este é o projecto com os atrasos mais significativos potencialmente relacionado com a antiguidade dos padrinhos, que “esquecem” os pagamentos
- Menos de metade dos padrinhos pagaram nos primeiros dois meses de renovação

Impacto das Datas de Pagamento

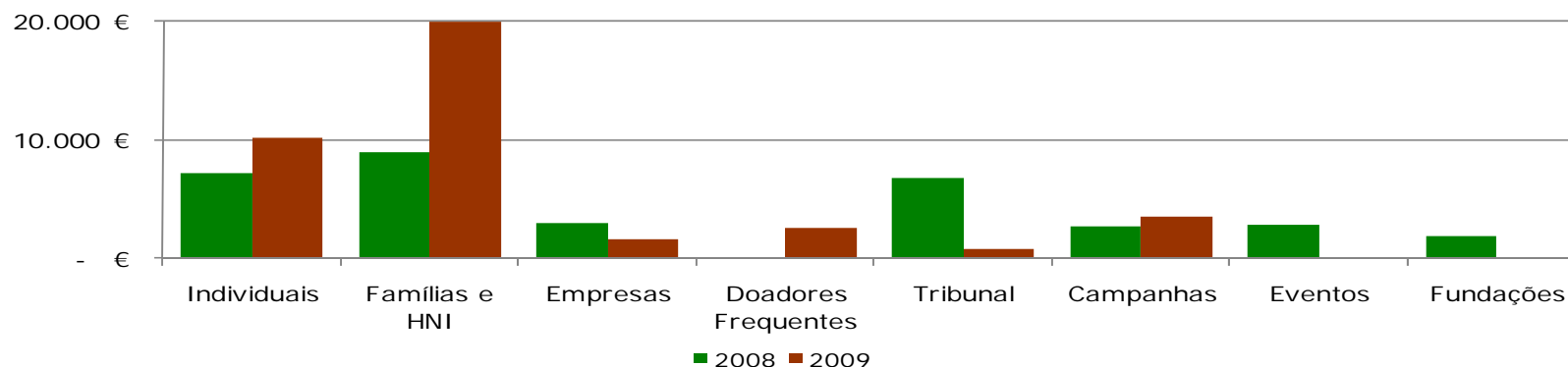
- O Apadrinhamento é anual de Janeiro a Janeiro, correspondendo ao ano escolar em Moçambique. Desta forma, é no início do ano que as despesas mensais são acima da média devido a despesas adicionais com uniformes, matrículas e material
- Quando a UPG adiciona um novo projecto, começa o apoio imediatamente em Janeiro, mas nem sempre completa a angariação de Padrinhos até meio do ano, pelo que tem de ter fundos suficientes para subsidiar estes projectos a partir dos outros durante os primeiros meses do ano
- A UPG faz uma gestão financeira cuidadosa dos seus fundos no sentido de no longo-prazo cobrir os seus custos bancários com os proveitos financeiros das aplicações financeiras do excedente gerado nos primeiros 6 meses do ano
- Em caso de falta, a UPG não recorre a crédito, haverá menos dinheiro para a distribuição mensal às crianças
- Os atrasos representam um enorme peso logístico relacionado com os controlos bancários e os múltiplos lembretes ao longo do ano



Atrasos: Pagamentos depois de 30 Abril 2008
Avanços: Pagamentos antes de 1 Janeiro 2008

Donativos

Análise de Fundos I



Origem Donativos

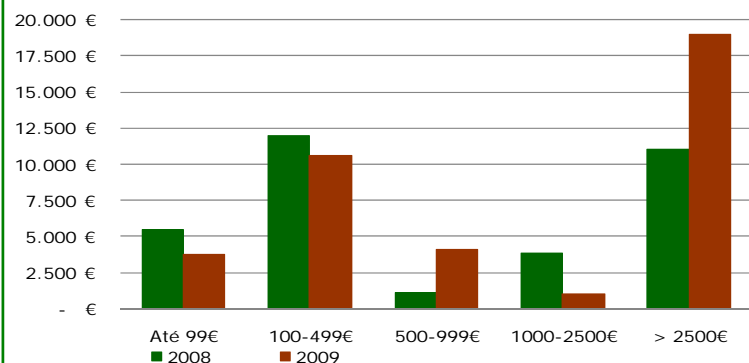
- Em 2008, a UPG voltou a reduzir a dependência de apenas um tipo específico de doadores
- Apesar do aumento dos donativos recolhidos de individuais, a UPG intensificou as recolhas de donativos através de campanhas e de famílias
 - As famílias geralmente associam-se por longo prazo
- Adicionalmente, a UPG passou a ter pela primeira vez doadores frequentes, doadores que todos os meses dão um pequeno contributo para os Pequenos Gestos
- Em 2009, os donativos das empresas incluíram a venda de postais de Natal
- Do lado negativo, a angariação de fundos via multas de tribunal reduziu-se bastante em 2009
- O montante de donativo de eventos deverá ser ajustado pelo valor de c. €5.000 a receber em Janeiro de 2010 referente ao evento YPO em Outubro de 2009, o que levará este grupo para o terceiro doador mais importante



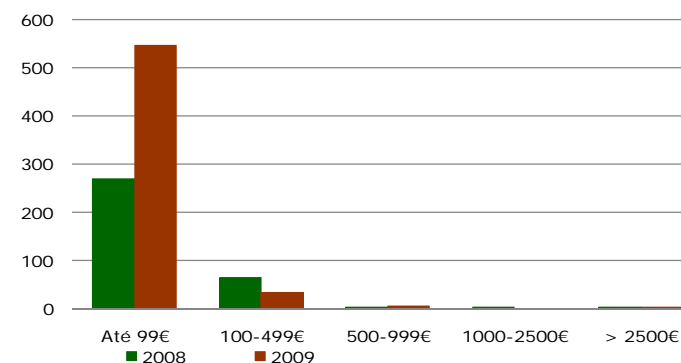
Donativos

Análise de Fundos II

Montante Por Doador (Volume)



Montante Por Doador (Número)

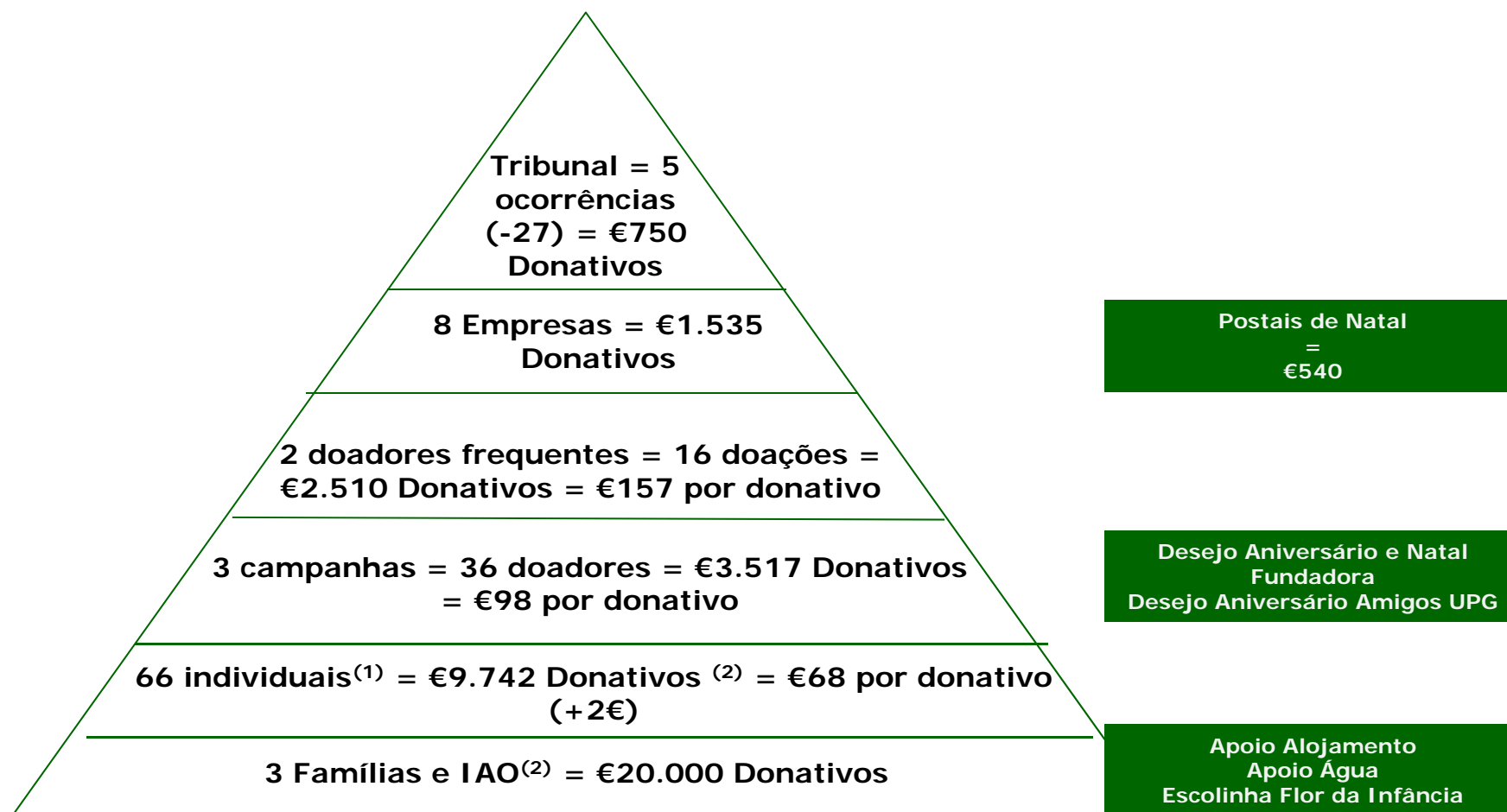


Montantes Recolhidos

- De acordo com a sua filosofia de Pequenos Gestos, a maior parte dos doadores UPG doa pequenos montantes, geralmente abaixo dos 100€ anuais
- De 2008 para 2009, aumentou significativamente o número de “pequenos doadores”
 - O projecto de distribuição dos colares “Chique de Doer”, campanhas como a angariação na Pousada de Fátima e participação em eventos com urnas geram pequenos donativos
- Apesar dos Pequenos Gestos, uma parte significativa dos donativos angariados pela UPG derivam de um conjunto reduzido de doadores – individuais de altos rendimentos, famílias e empresas



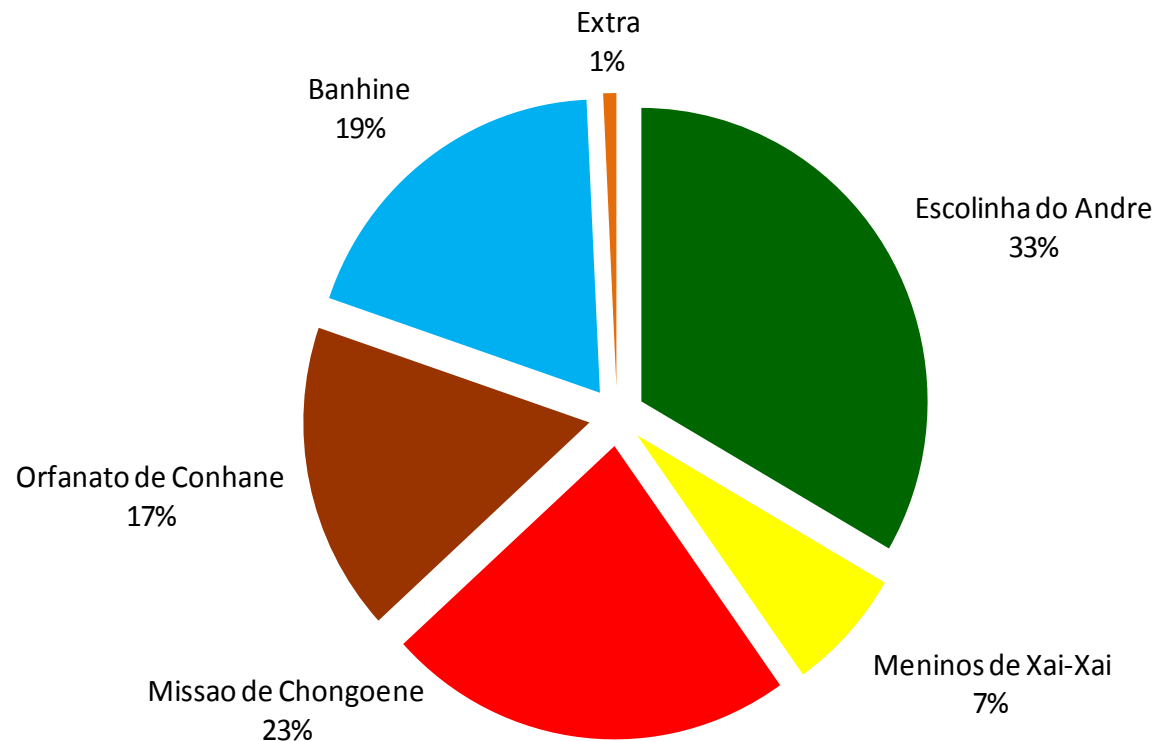
Donativos Por origem



1. Em 2008 donativos individuais incluíam montantes recebidos via multas de tribunal
2. Exclui €2.400 de donativos diferidos de 2008
3. Individuais de Alto Rendimento

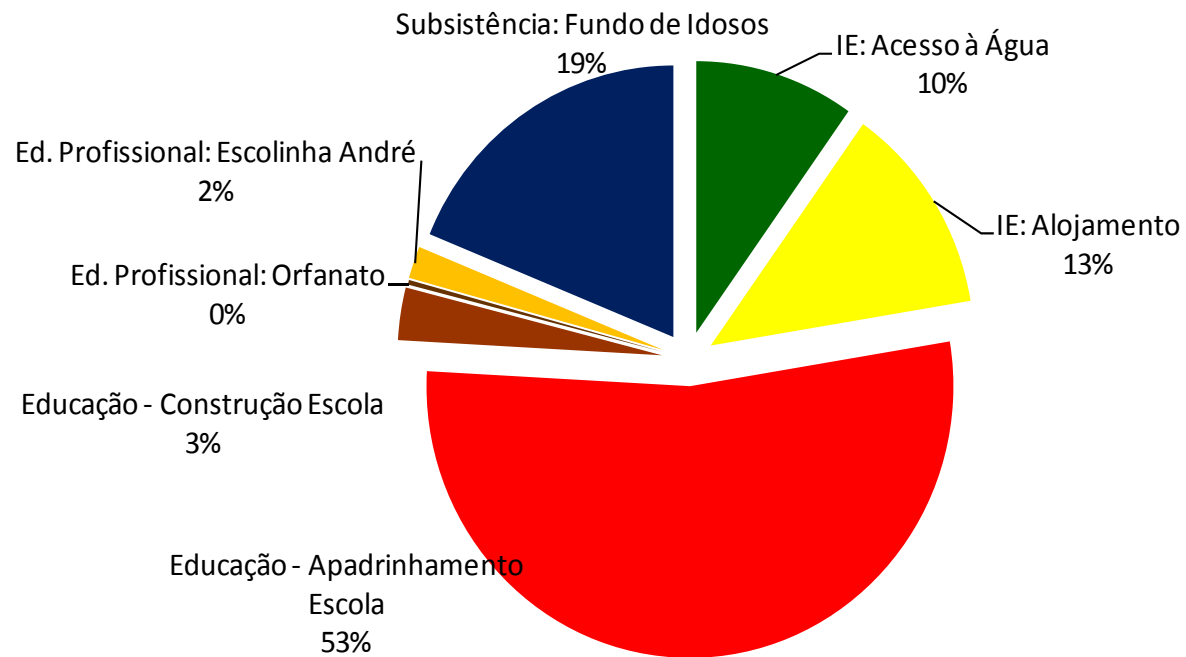
Gastos Objecto Social Apadrinhamento

Total Gastos Apadrinhamento
€72.671



Gastos Objecto Social Projectos

Total Gastos Projectos
€6.879



Outros Gastos

Custos Administrativos e Outros Custos

- Os custos administrativos da UPG subiram significativamente em 2008 para 7% dos fundos recolhidos devido ao crescimento da organização e respectivo investimento requerido
- O custo local administrativo mais significativo tem a ver com o salário do primeiro representante UPG em Moçambique: a UPG suporta 15% da sua bolsa de estágio
 - Adicionalmente, devido a necessidades crescentes de comunicação e coordenação entre os vários projectos, o estagiário incorreu em elevados custos de transporte
- Na sede, os custos representam apenas 4,5% dos fundos recolhidos:
 - A maior componente é relacionada com custos de comunicação com os padrinhos, nomeadamente telefone e custos CTT
 - Os custos bancários são ainda uma componente muito elevada devido ao alto volume de transferências bancárias
 - A UPG despende apenas 0.3 cêntimos em angariação de fundos por cada € angariado, beneficiando de bastante passa palavra e de uma forte rede de amigos UPG
- No âmbito do objecto social, a UPG apoia esporadicamente situações de voluntariado
 - Contudo, esta não é uma actividade central da UPG nem é política da UPG participar dos gastos dos voluntários, excepto em casos excepcionais
 - Estes custos foram 300€ em 2009

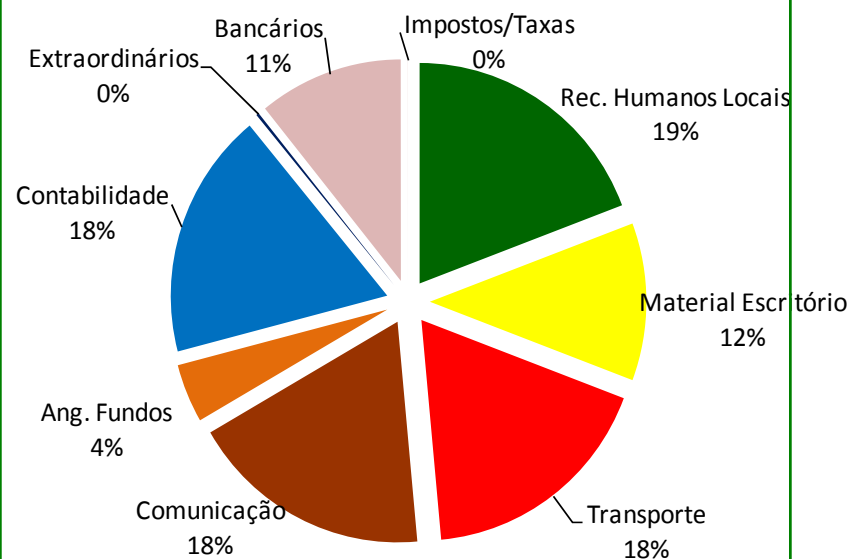


Gastos Administrativos

Custos Administrativos

- A UPG orgulha-se de aplicar nos seus projectos **93 cêntimos** por cada 1€ recebido
- Apenas **5 cêntimos** por cada 1€ recebido são consumidos ao nível da **Sede**
- Os restantes **2 cêntimos** de custos administrativos são investidos **localmente**

Gastos: €7.959



Custos Sede = 5% Custos Locais



Resultados 2009⁽¹⁾

Fontes de Fundos					
	2005	2006	2007PF⁽²⁾	2008	2009
Apadrinhamento	7.500 €	12.165 €	14.825 €	56.307 €	72.457 €
Donatvos	- €	140 €	9.046 €	31.858 €	40.409 €
Quotas	- €	- €	200 €	200 €	200 €
Proveitos Obj. Social	€ 7.500 €	€ 12.305 €	€ 24.071 €	€ 88.366 €	€ 113.065
Prov. Financeiros	- €	42 €	59 €	451 €	427 €
Total Proveitos Anuais	€ 7.500 €	€ 12.347 €	€ 24.129 €	€ 88.816 €	€ 113.493
Aplicacao de Fundos					
	2005	2006	2007PF⁽²⁾	2008	2009
Apadrinhamento	7.491 €	10.802 €	10.000 €	59.039 €	72.671 €
Projectos	- €	1.000 €	14.109 €	25.226 €	6.879 €
Despesas Locais	- €	- €	- €	- €	335 €
Custos Obj Social	€ 7.491 €	€ 11.802 €	€ 24.109 €	€ 84.265 €	€ 79.886
Custos Administrativos	62 €	491 €	618 €	4.046 €	7.959 €
Total Custos Anuais	€ 7.554 €	€ 12.293 €	€ 24.727 €	€ 88.310 €	€ 87.845



1. Todos os resultados positivos gerados pela UPG são transitados para o ano seguinte
2. 2007 anualizado porque a UPG só iniciou a sua actividade em Agosto de 2007



2010 e o Futuro



Apadrinhamento 2010

Sumário

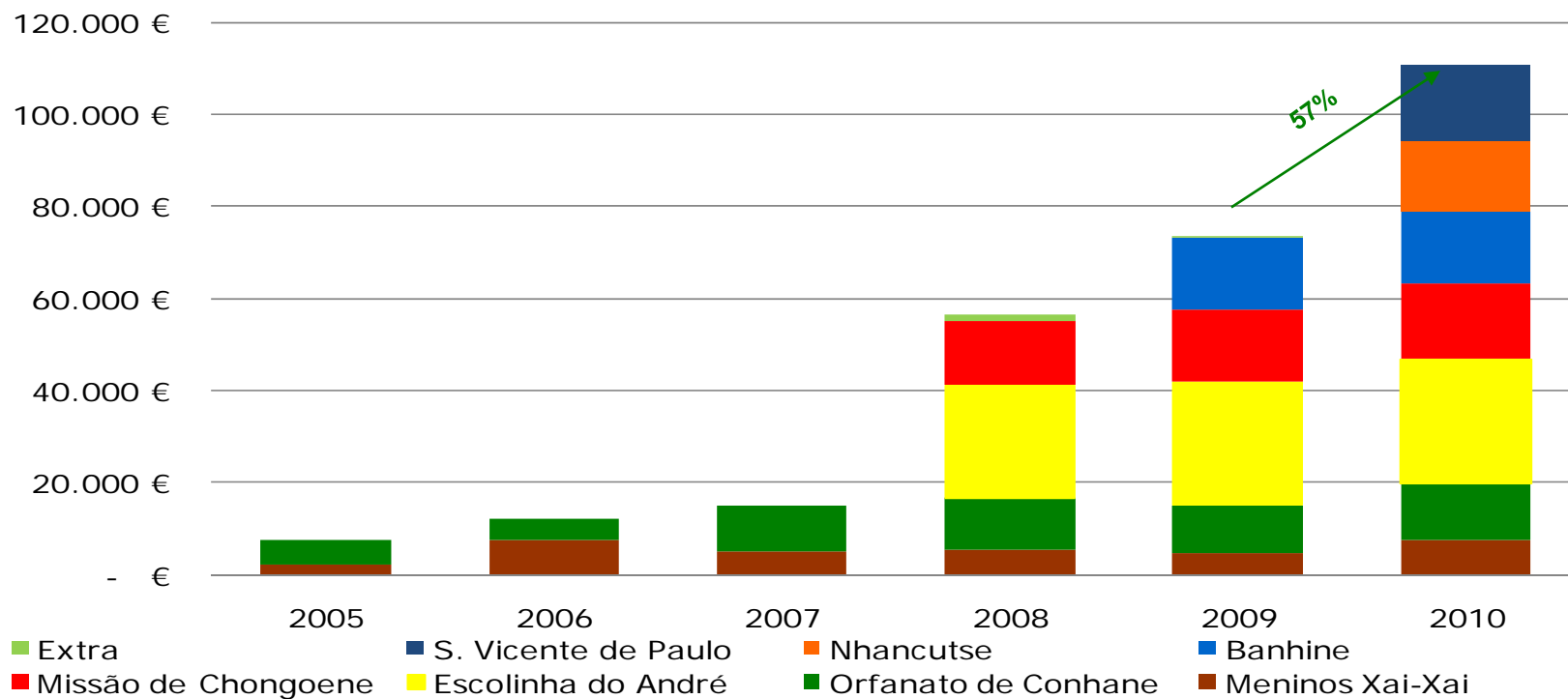
	# Crianças	€/ano	Utilização dos fundos
Banhine	100	€150	Apoio à educação (matrículas, uniforme, material), alimentação (distribuições nas famílias), vestuário, saúde e pontualmente ao alojamento (vivem com famílias)
Escolinha do André	197	€135	Apoio na educação (aulas na Escolinha do André), alimentação (2 refeições/dia) e pontualmente ao vestuário, saúde e alojamento
Meninos de Xai-Xai	38	€180	Apoio à educação (matrículas, uniforme, material), alimentação (entrega nas famílias), vestuário, saúde e pontualmente alojamento (habitam com a família).
Missão de Chongoene	99	€165	Apoio à educação (matrículas, uniforme, material), alimentação (distribuições nas famílias), vestuário, e pontualmente ao alojamento e saúde (vivem com famílias)
Nhancutse	100	€150	Apoio à educação (matrículas, uniforme, material), alimentação (distribuições nas famílias), vestuário, saúde e pontualmente ao alojamento (vivem com famílias)
Orfanato de Chiaquelane	70	€180	Apoio à educação (matrículas, uniforme, material e transporte), alimentação (todas as refeições), vestuário, saúde e alojamento (regime de internato)
S. Vicente de Paulo	100	€170	Apoio na educação (aulas na Escola Bairro 5), alimentação (2 refeições/dia) e pontualmente ao vestuário e saúde

c. 700 crianças



Apadrinhamento Fundos por Programa

Total Fundos Apadrinhamento Esperados
€110.900



Projectos 2010

Sumário

	# Beneficiários	Fundos	Objectivos
Subsistência			
Fundo de Idosos	10	1.650€	↑ Necessidades básicas e ajuda de emergência
Multi-anual			
Infra-Estruturas - Alojamento			
Um Tecto Uma Vida	100-150 crianças	240.000€	↑ Construção de Alojamento e Infra-Estruturas
Casa da Ginoca	1 família	650€	↑ Construção de Alojamento
Palhotas Escolinha do André	6 famílias	3.300€	Construção de Alojamento
Palhotas Chongoene			
Palhotas Banhine/Nhancutse			
- Acesso a Água			
2 Furos Bango e Chiare	280 famílias	5.044€	↑ Construção de dois fontanários/ furos de água
2 Furos Chongoene	x famílias (em estudo)	5.000€	↑ Construção de mais dois fontanários/ furos de água

Financiado

↑ Urgente



Projectos 2010

Sumário

	# Beneficiários	Fundos	Objectivos
Educação Profissional			
Chique de Doer (Escolinha do André)	30 crianças sexo feminino	a definir, auto-sustentável	Sustentabilidade das famílias
Chique de Doer (Orfanato de Chiaquelane)	20 crianças sexo feminino	a definir, auto-sustentável	Sustentabilidade das famílias
Geração de Rendimento			
Missão de Chongoene	50 famílias	€2.500	Sustentabilidade das famílias
Missão de Banhine	Projecto Piloto	€300	Sustentabilidade das famílias
Educação			
Construção Pré-Escolinha Flor da Infância	70 crianças	15.000€	Construção e equipamento da Pré-Escola
Apadrinhamento Pré-Escolinha Flor da Infância	100 crianças	6.000€	Financiamento Educação Pré-Escolar
Apadrinhamento Escolinha Chongoene	60 crianças	6.000€	Financiamento Educação Pré-Escolar

Financiados

Multi-anual

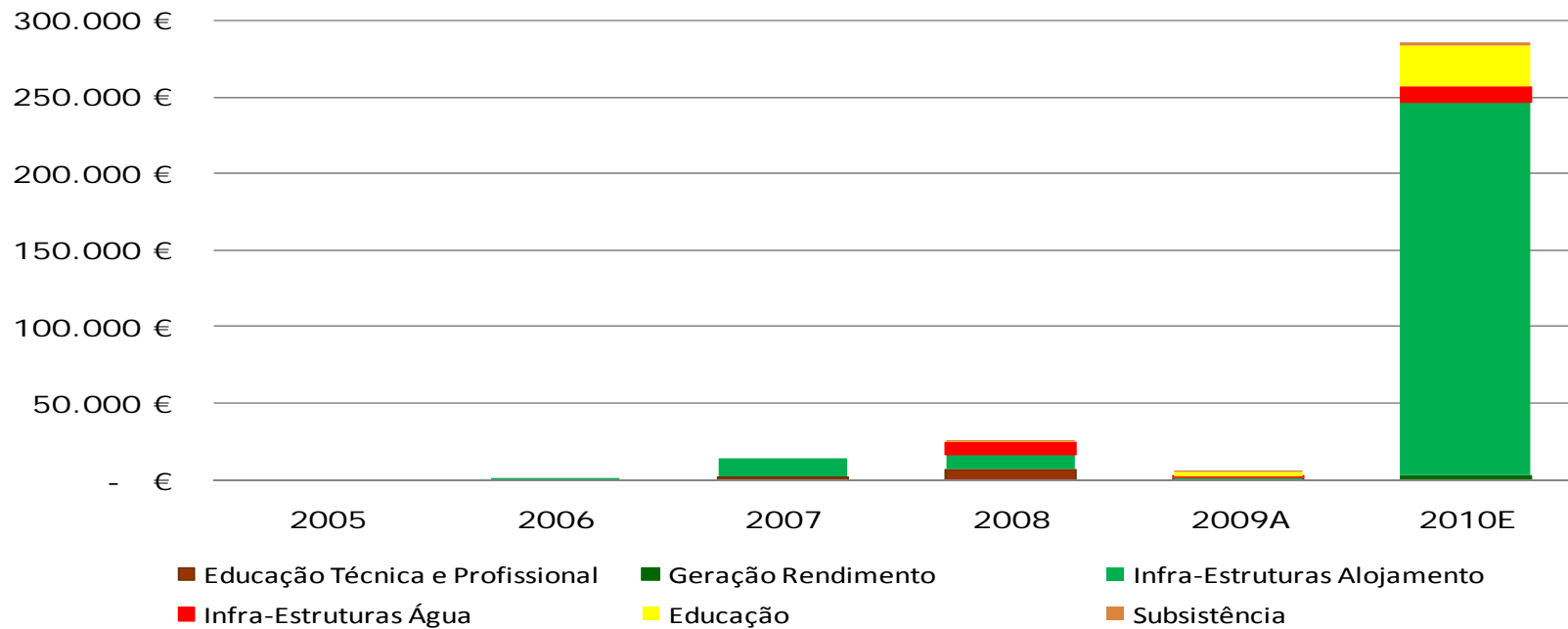
Multi-anual



Urgente

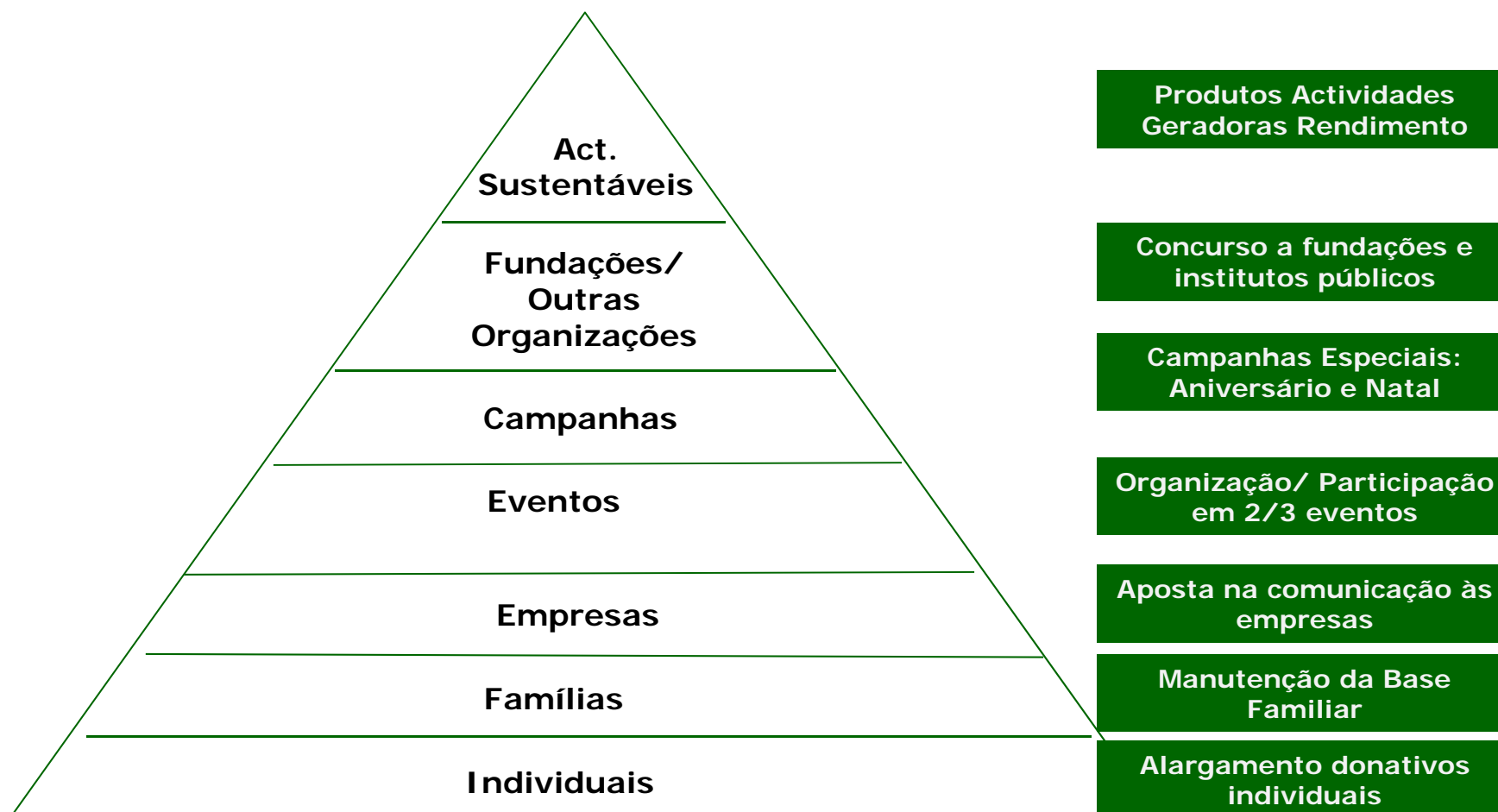
Gastos Projectos 2010

Total Fundos Projectos Esperados
€285.444



*2009 exclui projectos comprometidos no montante de €20.000, considerados agora 2010

Financiamento 2010



O Futuro

Apadrinhamento

- ❖ Projecto S. Vicente Paulo: 700 crianças
 - ❖ 300 órfãs, 100 em 2010
- ❖ Banhine: extensão a mais famílias
 - ❖ Duplicar em 3 anos
- ❖ Qualidade da educação
 - ❖ Apoio ao estudo através de voluntários
- ❖ Sustentabilidade das famílias
 - ❖ Projectos de geração de rendimento nas zonas rurais

Projectos

- ❖ Projecto Um Tecto Uma Vida em 2010
 - ❖ Funcionamento à capacidade máxima nos próximos 3 anos
- ❖ Aposta na educação pré-escolar
 - ❖ Criação de oportunidades para quebrar o ciclo da pobreza
- ❖ Trabalho com os parceiros locais
 - ❖ Próximo das necessidades mais urgentes
 - ❖ Acção de forma rápida e flexível

Um Pequeno Gesto

- ❖ Solidificação da equipa voluntária existente
- ❖ Apostar na rede de Padrinhos e Amigos para intensificar esforço de angariação de fundos
- ❖ Criação de sistemas de gestão que facilitem o dia-a-dia sem burocracia



Desafios UPG

Recursos Humanos

- ❖ Estrutura flexível mantém custos administrativos c.3%
- ❖ Crescimento exige **meios humanos** adicionais
- ❖ Trabalho voluntário tem mais "paixão" mas menos garantia de tempo
- ❖ Trabalho assalariado exige gastos longe do objecto social

Angariação Fundos

- ❖ Aumento do número de projectos é **essencial** mas dificulta angariação
- ❖ Indivíduos preferem Apadrinhamento a donativos para projectos
- ❖ Capacidade limitada de organização de eventos, contactos a empresas
- ❖ Dimensão reduzida não é atractivo para grandes empresas e fundações

Expansão Apadrinhamento

- ❖ *Trade-off* entre crescimento e qualidade da relação Padrinho-Afilhado
- ❖ Crescer é mais do que necessário
- ❖ Crescer requer mais recursos humanos e investimento
- ❖ Crescer **não** pode comprometer aquilo que nos torna diferentes

Parceiros Locais

- ❖ Parceiros locais não tem meios para expandir o número de crianças
- ❖ Parceiros locais sofrem de várias limitações ao nível da tecnologia e comunicações
- ❖ Necessário crescer através de novos parceiros. **apenas** recomendações



Pequenos Gestos





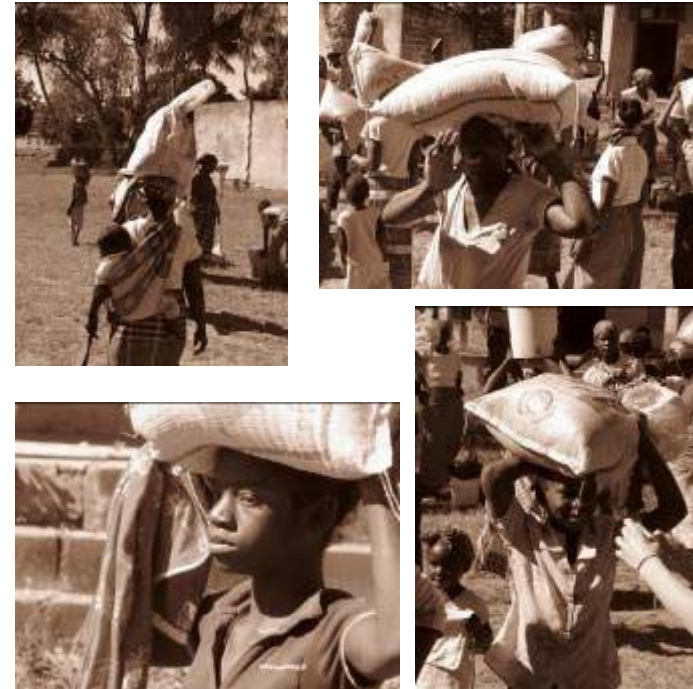
Anexo I –Apadrinhamento 2009



Banhine

O projecto

- ❖ O projecto de Banhine foi uma expansão da Um Pequeno Gesto em 2009, situa-se na zona de Chongoene
- ❖ O apoio começou com 100 crianças em 2009
- ❖ O padre Rosendo é o responsável local, em colaboração com a Mana Estelina que acompanha as crianças no seu dia-a-dia e o Mano Gabriel, que ajuda com a parte administrativa
- ❖ Este projecto tem acompanhamento frequente do dia-a-dia, problemas de saúde e avanço escolar das crianças e distribuições mensais de comida (nas fotos)
- ❖ A contribuição dos padrinhos financia 25kg de arroz, 6kg de açúcar, 4 kg de amendoim, 0,5 kg de chá, 2 kgs de sal e 4 pedaços de sabão por família por mês



As crianças

- ❖ As crianças vivem no bairro de Banhine
- ❖ São abrangidos casos específicos dependendo da situação/ necessidade
- ❖ São seleccionadas as 50 famílias mais necessitadas e apadrinhadas duas crianças por família
- ❖ Normalmente, as famílias incluem crianças órfãs de pelo menos um dos pais

Escolinha do André

O projecto

- ❖ A Escolinha do André foi criada à 12 anos pela Irmã Isabel e foi ajudada pela ONGD Apoiar, até 2008 quando passou a ser responsabilidade da Um Pequeno Gesto
- ❖ As aulas da Escolinha do André começaram “debaixo de uma árvore” e apenas em 1999 foram criadas instalações (financiado pela Caritas e Apoiar)
- ❖ A responsável local e directora da Escola, é a Irmã Isabel
- ❖ Em 2009 a Um Pequeno Gesto prevê alcançar 200 crianças
- ❖ Actualmente na escola são oferecidas aulas de costura, artesanato e cursos de informática
- ❖ A contribuição dos padrinhos financia 2 refeições por dia, as aulas diárias e a educação profissional



As crianças

- ❖ Algumas crianças vivem com as suas famílias, a sua maior parte “meninos de rua!
- ❖ Frequentam as aulas diariamente, desde a pré-escola até à 5ª classe
- ❖ Na sua maioria, estas crianças tem apenas duas refeições por dia que são oferecidas na escola (pequeno-almoço e almoço)
- ❖ Os alunos mais velhos têm acesso a cursos de informática

Meninos de Xai-Xai

O projecto

- ❖ Os meninos de Xai-Xai fazem parte do primeiro grupo de apadrinhamento
- ❖ Iniciámos com 17 crianças em 2005 e 38 crianças em 2009
- ❖ A Irmã Isabel é a responsável local
- ❖ Parte das crianças residem na zona de “mato” de Mangunze, onde o acesso à escola, água e serviços de saúde é difícil
- ❖ Outra parte reside na zona de Xai-Xai mas não perto o suficiente da Escolinha pelo que frequentam outras escolas e recebem a sua ajuda directamente na família
- ❖ Os padrinhos têm um papel fundamental no apoio da alimentação, educação e do acesso aos cuidados de saúde



As crianças

- ❖ São crianças de zonas remotas e com condições de vida precárias
- ❖ Frequentam a escola pública que está frequentemente a mais de uma hora de distância
- ❖ As crianças mais velhas do Mangunze utilizam a palhota de Xai-Xai para poderem continuar a ir à escola, considerando que as habitações destas crianças são muito longe da escola



Missão de Chongoene

O projecto

- ❖ A missão de Chongoene foi considerada a primeira grande expansão da UPG, apoiando jovens, crianças e idosos
- ❖ Iniciámos esta missão em 2008 com 95 crianças (cerca de 40 famílias) e 99 crianças em 2009
- ❖ A responsável local é a Irmã Aparecida, ajudada pelas Mamãs Cecília, Vitória e Angelina em cada um dos bairros
- ❖ As crianças e famílias são acompanhadas no seu dia-a-dia, em casos de necessidade de saúde e no seu avanço escolar e são realizadas reuniões mensais com as famílias para verificar a sua situação
- ❖ A contribuição dos padrinhos permite distribuir 25kg arroz, 10kg de açúcar, 1l de óleo, 1 kg chá, 1 kg de sal, 10 pacotes de massa, 10 pacotes de caldo e 5 pedaços de sabão (aumentado desde 2008)



As crianças

- ❖ As crianças vivem com as suas famílias, no Bairro Nhampumine, Cumine ou Santuário
- ❖ As famílias variam de 5 a 10 pessoas por agregado familiar, e em geral apenas 2 crianças estão apadrinhadas (abrangendo assim mais famílias)
- ❖ O número de crianças acompanhadas não está previsto aumentar, para que seja garantida a qualidade do acompanhamento destas crianças

Orfanato de Chiaquelane

O projecto

- ❖ O Orfanato de Conhane/ Chiaquelane foi o primeiro projecto de apadrinhamento da Um Pequeno Gesto
- ❖ Iniciámos com 33 crianças em 2004 e temos 69 em 2009, com a perspectiva de aumentar assim que for conseguida a construção do novo Orfanato
- ❖ O Orfanato inclui actividades de tempos livres (informática e costura) e explicações para os alunos (quando há voluntárias)
- ❖ Em 2007 foi construído um Infantário para 20 crianças, neste momento bem acima da sua capacidade
- ❖ A Irmã Isaura e Mana Artemiza são as responsáveis locais
- ❖ Os padrinhos têm um papel fundamental no apoio à educação, vestuário, alimentação e cuidados de saúde



As crianças

- ❖ As crianças são na maioria órfãos de pais com SIDA. Frequentam a escola pública e vivem no orfanato.
- ❖ Estas crianças estão completamente ao nosso cuidado e dependem da nossa ajuda para terem uma vida digna com condições mínimas
- ❖ O orfanato passou a ser a nova casa e família para as crianças





Anexo II – Projectos 2009



Infra-Estruturas

Projectos Concluídos¹

Objectivo: Promover a melhoria das condições de vida das crianças desfavorecidas, apoiando na criação de infra-estruturas comunitárias e proporcionando condições de vida mínimas e dignas

Alojamento

Infantário Ludovina Vicente



2007- 2008

15.000€

2009

686€

Palhota Xai-Xai



2007

1.000€

Palhota JOTEM



2008

€1.000

Acesso à Água



Furo Mangunze

2009

€675



1. Moageira concluída em 2008. Fotos não disponíveis. Total €300

Educação Técnico Profissional

Projectos Concluídos

Objectivo: Promover a educação para um desenvolvimento sustentável através da aposta na educação técnico-profissional e da promoção de ofícios com o objectivo de desenvolver actividades profissionais futuras. Apoio à geração de rendimento nas famílias.

Corte e Costura

Centro Corte e Costura Mangunze



2008- 6.500€

Projecto Chique de Doer



2008/9 – variável

Corte e Costura Chiaquelane



2007- 720€ /
2009: 587€

Geração Rendimento

Galinhas Poedeiras Chongoene



2008: 300€ (multi-anual)

Carpintaria

Carpintaria Chiaquelane



2007 – variável

Artesanato

Artesanato Escolinha



multi-anual

Informática

Informática Chiaquelane



2007 – 1.200€



Educação

Ensino Pré-Escolar

Objectivo: Promover a educação para um desenvolvimento sustentável e redução da marginalidade através da aposta na educação pré-escolar e desenvolvimento de centros de apoio ao estudo e tempos livres

Apoio a Infra-Estruturas

Escolinha Flor da Infância

Criação de instalações de ensino pré-escolar e centros de ATL
Ensino pré-escolar é essencial para combater o ciclo da pobreza



20010E
15.000€

Financiamento Educação Pré-Escolar

Escolinha Flor da Infancia

"Apadrinhamento" de um Pré-Escola
Financiamento de alimentação e material escolar em estabelecimentos de educação pré-escolar



2009
2.952€ Escolinha Flor da Infância



Subsistência

Fundo Idosos

Objectivo: Promover as condições mínimas de subsistência a populações vulneráveis não abrangidas pelo projecto de Apadrinhamento ou em casos de emergência
Esta ajuda é dada em casos pontuais e de acordo com os pedidos dos parceiros locais
Esta área não é a de maior foco da UPG e não pretende ser significativamente alargada no futuro

Fundo Idosos

Idosos de Chongoene

Criação de condições mínimas de sobrevivência a um grupo de idosos vulneráveis

Ajuda alimentar e compra de alguns instrumentos básicos para a palhota



2008: 373€⁽¹⁾

2009: 1.479



1. Projecto Piloto de 6 idosos em 2008, não pretende ser uma área de expansão significativa



Anexo III – Demonstrações Financeiras



UM PEQUENO GESTO UMA GRANDE AJUDA - ASSOCIACAO

Balancete Geral - Financeira

Acumulado

Data da CTB: 31.12.2009 (Moeda: Euro)

Mês: Dezembro de 2009

Pág. 1

Conta	Descrição	Mov. Débito	Mov. Crédito	Saldo Débito	Saldo Crédito
11	CAIXA *	7,665.94	5,350.99	2,314.95	
112	Caixa Mocambique	7,665.94	5,350.99	2,314.95	
12	DEPOSITOS A ORDEM *	231,326.05	202,610.89	28,715.16	
1201	Millennium BCP 45340042447	108,291.71	105,686.51	2,605.20	
1202	Millennium BCP 45340025763 Escolinh	42,673.18	30,723.23	11,949.95	
1203	Pay Pal	8,341.80	6,673.17	1,668.63	
1204	Conta 3MZ (SOCREMO)	72,019.36	59,527.98	12,491.38	
13	DEPOSITOS A PRAZO *	37,500.00	6,000.00	31,500.00	
1302	Millennium BCP 45340025763 Escolinh	10,000.00	0.00	10,000.00	
1303	Millennium - Aforro Crescente	22,500.00	5,000.00	17,500.00	
1304	Millennium - Soma e Segue IV	5,000.00	1,000.00	4,000.00	
	Total da classe 1	276,491.99	213,961.88	62,530.11	0.00
24	ESTADO E OUTROS ENTES PUBLICOS *	265.78	180.30	85.48	
241	IMPOSTO S/O RENDIMENTO (IRS/IRC) *	265.78	180.30	85.48	
2412	RETENCOES NA FONTE (EFFECT.P/TERC.)*	175.63	90.15	85.48	
24121	S/ Rendimentos de Capitais (E)	175.63	90.15	85.48	
2413	Imposto estimado	74.12	74.12		
2417	Imposto a recuperar	16.03	16.03		
26	OUTROS DEVEDORES E CREDORES *	85,558.45	85,558.45		
262	PROJECTOS*	83,878.92	83,878.92		
2624	Adiantamentos	83,878.92	83,878.92		
262401	Orfanato de Conhame	12,376.88	12,376.88		
262402	Meninos de Xai Xai	4,946.25	4,946.25		
262403	Escolinha do Andre	24,916.65	24,916.65		
262404	Missao de Chongoene	16,743.38	16,743.38		
262406	Banhine	13,821.31	13,821.31		
262407	Subsistencia - Fundo Idosos	1,504.31	1,504.31		
262408	Escolinha Flor da Infancia	8,403.68	8,403.68		
262409	Educação Tecnica - Costura	378.23	378.23		
262410	Infra - Estruturas	648.76	648.76		
262498	Anabela Vicente	6.28	6.28		
262499	Sara Vicente	133.19	133.19		
268	DEVEDORES E CREDORES DIVERSOS *	1,679.53	1,679.53		
2681	NACIONAIS *	1,679.53	1,679.53		
268101	Diversos (Cartao MB)	149.53	149.53		
268102	Bolsa Estagio IPAD INNOVUS	1,530.00	1,530.00		
27	ACRESCIMOS E DIFERIMENTOS *	25,280.92	60,708.02		35,427.10
272	CUSTOS DIFERIDOS *	645.42	0.00	645.42	
2721	Projecto Escolinha	131.68	0.00	131.68	
2722	Construção Escola	213.74	0.00	213.74	
2723	Voluntariado	300.00	0.00	300.00	
273	ACRESCIMOS DE CUSTOS *	0.00	840.00		840.00
2739	OUTROS ACRESCIMOS DE CUSTOS *	0.00	840.00		840.00
27391	Contabilidade	0.00	840.00		840.00
A transportar		362,961.64	300,540.63	63,261.01	840.00

UM PEQUENO GESTO UMA GRANDE AJUDA - ASSOCIACAO

Balancete Geral - Financeira

Acumulado

Data da CTB: 31.12.2009 (Moeda: Euro)

Mês: Dezembro de 2009

Pág. 2

Conta	Descrição	Mov. Débito	Mov. Crédito	Saldo Débito	Saldo Crédito
Transporte		362,961.64	300,540.63	63,261.01	840.00
274	PROVEITOS DIFERIDOS *	24,635.50	59,868.02		35,232.52
2742	Apadrinhamento	22,235.50	57,468.02		35,232.52
27421	Orfanato de Conhame	3,675.00	8,155.00		4,480.00
27422	Meninos de Xai Xai	1,845.00	3,640.02		1,795.02
27423	Escolinha do Andre	12,920.50	25,058.00		12,137.50
27424	Missao de Chongoene	3,795.00	10,565.00		6,770.00
27426	Banhine	0.00	1,080.00		1,080.00
27427	S. Vicente de Paulo	0.00	8,670.00		8,670.00
27428	Nhancutse	0.00	300.00		300.00
2749	Outros proveitos diferidos	2,400.00	2,400.00		
	Total da classe 2	111,105.15	146,446.77	85.48	35,427.10
57	RESERVAS *	0.00	895.54		895.54
574	RESERVAS LIVRES *	0.00	895.54		895.54
5742	Reservas Livres Adquiridas	0.00	895.54		895.54
57421	Do Exercicio de 2007	0.00	448.83		448.83
57422	Do Exercicio de 2008	0.00	446.71		446.71
	Total da classe 5	0.00	895.54	0.00	895.54
62	FORNECIMENTOS E SERVICOS EXTERNOS *	4,814.96	522.61	4,292.35	
622	FORNECIMENTOS E SERVICOS - SEDE*	4,814.96	522.61	4,292.35	
62212	COMBUSTIVEIS *	305.62	305.62		
622122	GASOLEO *	305.62	305.62		
6221222	Outras	305.62	305.62		
62217	Material de escritorio	712.45	0.00	712.45	
62222	COMUNICACAO *	1,440.47	0.00	1,440.47	
622221	Despesas Postais	244.55	0.00	244.55	
622222	Telefones	10.00	0.00	10.00	
622223	Telemovel	1,185.92	0.00	1,185.92	
62223	SEGUROS *	17.32	17.32		
6222301	AUTOMOVEL *	17.32	17.32		
62223012	OUTRAS VIATURAS *	17.32	17.32		
6222301201	Abriu por Viatura	17.32	17.32		
62227	DESLOCACOES E ESTADIAS *	135.20	135.20		
6222701	Refeicoes	92.55	92.55		
6222702	Taxis/Transportes	42.65	42.65		
62236	TRABALHOS ESPECIALIZADOS *	2,194.90	55.47	2,139.43	
622361	Contabilidade	1,440.00	0.00	1,440.00	
622362	Eventbrite Fees	55.47	55.47		
622364	Angariacao de Fundos	342.16	0.00	342.16	
622365	Transporte	357.27	0.00	357.27	
62298	OUTROS FORNECIMENTOS E SERVICOS *	9.00	9.00		
6229808	PORTAGENS E ESTACIONAMENTOS *	9.00	9.00		
62298082	Outras Viaturas	9.00	9.00		
63	IMPOSTOS *	0.98	0.00	0.98	
A transportar		392,412.10	361,826.80	67,553.36	36,968.06

UM PEQUENO GESTO UMA GRANDE AJUDA - ASSOCIACAO

Balancete Geral - Financeira

Acumulado

Data da CTB: 31.12.2009 (Moeda: Euro)

Mês: Dezembro de 2009

Pág. 3

Conta	Descrição	Mov. Débito	Mov. Crédito	Saldo Débito	Saldo Crédito
Transporte		392,412.10	361,826.80	67,553.36	36,968.06
631	IMPOSTOS INDIRECTOS *	0.98	0.00	0.98	
6313	Imposto do selo	0.98	0.00	0.98	
631304	Cheques - 0,04 Euros cada	0.71	0.00	0.71	
631317	Operacoes Financeiras Diversas*	0.27	0.00	0.27	
6313172	Despesas c/ Intermed.de Bancos*	0.27	0.00	0.27	
63131724	Outras Comissoes e Serv.Financeiros	0.27	0.00	0.27	
64	CUSTOS OBJECTIVO SOCIAL *	82,034.24	0.00	82,034.24	
642	APADRINHAMENTO *	72,671.45	0.00	72,671.45	
6421	Orfanato de Conhame	12,376.88	0.00	12,376.88	
6422	Meninos de Xai Xai	4,946.25	0.00	4,946.25	
6423	Escolinha do Andre	24,243.63	0.00	24,243.63	
6424	Missao de Chongoene	16,743.38	0.00	16,743.38	
6425	Extra	540.00	0.00	540.00	
6426	Banhine	13,821.31	0.00	13,821.31	
643	DONATIVOS/PROJECTOS *	6,533.62	0.00	6,533.62	
6431	Educacao Profissional	19.28	0.00	19.28	
64311	Costura	19.28	0.00	19.28	
6432	Infraestruturas	1,537.81	0.00	1,537.81	
64321	Alojamento - Infantilio	862.81	0.00	862.81	
64322	Agua - Mangunze	675.00	0.00	675.00	
6437	Subsistencia - Fundo Idosos	1,294.09	0.00	1,294.09	
6438	Escolinha Flor da Infancia	3,682.44	0.00	3,682.44	
644	DESPESAS LOCAIS *	2,829.17	0.00	2,829.17	
6441	Material de Escritorio	206.26	0.00	206.26	
6442	Transporte	1,040.15	0.00	1,040.15	
6443	Voluntariado	35.44	0.00	35.44	
6444	Recursos Humanos-Bolsa Estagio	1,530.00	0.00	1,530.00	
6445	Seguros	17.32	0.00	17.32	
68	CUSTOS E PERDAS FINANCEIRAS *	865.00	8.85	856.15	
688	OUTROS CUSTOS E PERDAS FINANCEIRA	865.00	8.85	856.15	
6881	Servicos bancarios	865.00	8.85	856.15	
69	CUSTOS E PERDAS EXTRAORDINARIOS *	16.03	0.00	16.03	
698	OUTROS CUSTOS E PERDAS EXTRAORDIN	16.03	0.00	16.03	
6981	Insuficiencia da estimat. p/imp.	16.03	0.00	16.03	
Total da classe 6		87,731.21	531.46	87,199.75	0.00
74	PROVEITOS P/ FINS ESTATUTARIOS *	0.00	113,065.25		113,065.25
741	Quotas de Associados *	0.00	200.00		200.00
742	Apadrinhamento *	0.00	72,456.50		72,456.50
7421	Orfanato de Conhame	0.00	10,325.00		10,325.00
7422	Meninos de Xai Xai	0.00	4,645.00		4,645.00
7423	Escolinha do Andre	0.00	26,571.50		26,571.50
7424	Missao de Chongoene	0.00	15,675.00		15,675.00
7425	Extra	0.00	540.00		540.00
A transportar		475,328.35	419,792.15	150,460.76	94,924.56

UM PEQUENO GESTO UMA GRANDE AJUDA - ASSOCIACAO

Balancete Geral - Financeira

Acumulado

Data da CTB: 31.12.2009 (Moeda: Euro)

Mês: Dezembro de 2009

Pág. 4

Conta	Descrição	Mov. Débito	Mov. Crédito	Saldo Débito	Saldo Crédito
Transporte		475,328.35	419,792.15	150,460.76	94,924.56
7426	Banhine	0.00	14,700.00		14,700.00
743	Donativos / Projectos	0.00	40,408.75		40,408.75
7431	Educacao Profissional	0.00	892.50		892.50
7432	Infraestruturas	0.00	2,575.00		2,575.00
7433	Apoio Educacao	0.00	17,243.00		17,243.00
7438	Outros Donativos	0.00	19,698.25		19,698.25
78	PROVEITOS E GANHOS FINANCEIROS *	0.00	427.44		427.44
781	JUROS OBTIDOS *	0.00	427.44		427.44
7811	Depositos bancarios	0.00	427.44		427.44
79	PROVEITOS E GANHOS EXTRAORDINARIOS	0.00	0.01		0.01
798	OUTROS PROV.E GANHOS EXTRAORDINA. *	0.00	0.01		0.01
7988	OUTROS NAO ESPECIFICADOS *	0.00	0.01		0.01
79882	Outros	0.00	0.01		0.01
	Total da classe 7	0.00	113,492.70	0.00	113,492.70
88	RESULTADO LIQUIDO DO EXERCICIO *	446.71	446.71		
881	Resultado Liquido do Exercicio	446.71	446.71		
	Total da classe 8	446.71	446.71	0.00	0.00
Total		475,775.06	475,775.06	150,460.76	150,460.76



Um Pequeno Gesto Uma Grande Ajuda

Contactos

+351 91 887 8020

geral@umpequenogesto.org

www.umpequenogesto.org

Donativos

NIB: 0033 0000 453 400 42447 05

Paypal: geral@umpequenogesto.org

