



Um Pequeno Gesto Uma Grande Ajuda



Plano de Actividades 2011



A Um Pequeno Gesto

Áreas de Intervenção





Missão e Estratégia

Teoria de Mudança

Acreditamos que o acesso à educação e nutrição, num ambiente saudável e digno permite aos jovens e crianças Moçambicanos quebrar o ciclo de pobreza

Missão

Promoção da melhoria das condições de vida de crianças desfavorecidas e suas famílias, em Moçambique

Sobrevivência

Condições mínimas para uma vida digna
Alimentação, vestuário, higiene e saúde
Apoio a casos de emergência

Educação

Matrículas, uniformes, livros, material escolar,
Financiamento de pré-escolas e actividades de tempos livres
Melhorar a qualidade da educação

Infra-Estruturas

Financiamento de infra-estruturas comunitárias
Facilitar o acesso à água
Apoio ao alojamento nas famílias

Sustentabilidade

Promoção da educação profissional e capacitação local
Sustentabilidade dos parceiros locais e formação técnicos





História

	2004	2005	2006	2007	2008	2009	2010	2011E
Um Pequeno Gesto	Lançamento Projecto			Criação Associação	Estatuto ONGD Portugal	1º Estagiário IPAD	2º Estagiário IPAD	Voluntários UPG Permanentes
Afilhados	--	50	76	88	371	503	705	775
Projectos			Carpintaria	Infantário Palhota	Centro de Costura Moageira Furo Palhota	Construção Pré-Escolinha Furos Água Apoio Pré-Escola (70 crianças)	Furos Água Palhotas Apoio Pré-Escola (110 crianças)	Furos Água Palhotas Apoio Pré-Escola (110 crianças) Geração Rendimento
Fundos Obtidos		7.500€	12.255€	24.130€	88.816€	113.617€	c.150.000€	>250.000€





O Que Fazemos

Apadrinhamento de Crianças

- ❖ Iniciamos uma relação de longo prazo entre crianças Moçambicanas e os padrinhos/madrinhas
 - ❖ Além de apoio financeiro, incentivamos todos os padrinhos a entrarem em contacto com os seus afilhados
- ❖ As crianças apadrinhadas são maioritariamente órfãs de um dos pais, vítimas do vírus da SIDA – crianças vulneráveis
- ❖ A ajuda financeira destina-se maioritariamente ao apoio à educação e fornecimento de alimentação
 - ❖ São dadas ajudas pontuais ao alojamento, vestuário, saúde e geração de rendimento das famílias

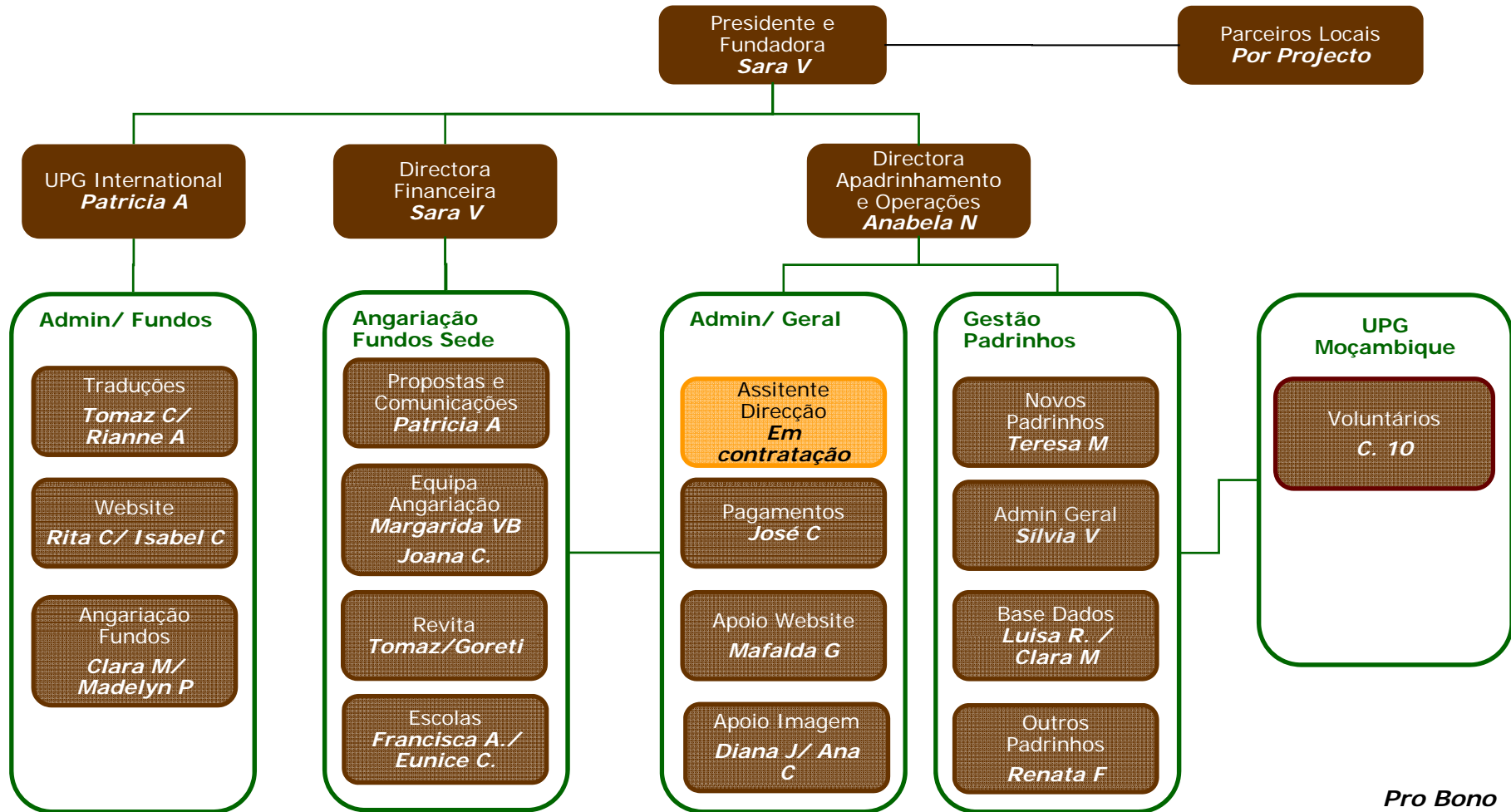
Projectos

- ❖ Apoio às comunidades através da criação de infra-estruturas ou apoios ao meio envolvente no sentido de promover um desenvolvimento sustentado
 - ❖ Apoio à Educação Pré-escolar – Escolinhas 0-6 anos
 - ❖ Apoio à Educação – Bolsas Universitárias e Apoio ao Estudo
 - ❖ Infra-Estruturas – Acesso à Água, Alojamento de Famílias e Órfãos
 - ❖ Educação Técnica e Profissional – Costura, Informática, Cestaria
 - ❖ Actividades Geradoras de Rendimento – Pecuária, Agrícola, Costura
 - ❖ Apoio à Subsistência – Fundo de Idosos





Quem Somos?



Voluntário no Espaço



Voluntário Remoto



Voluntário c/ Apoio €

Pro Bono

Apoio Website: Create

Apoio Legal: PLMJ

Voluntários Eventos: c. 10



Desafios 2011

Apadrinhamento

- **140 Novas** Crianças Apadrinhadas
- Escola S. Vicente de Paulo: **50 novas** crianças
 - 150 Apadrinhadas de total de 400 órfãos
- Novo Projecto Manjangué: **50 crianças** Apadrinhadas de total de 300 órfãos
- Novo Projecto Meninos Chokwé: **5 crianças**
- **+20** em Banhine e **+20** em Nhancutse

Financiamento

- Objectivo **2.0x** recolha donativos
- Expansão contactos nas empresas
- Expansão das campanhas lançadas: Merry e Revita
- Expansão participação em eventos
- Inovação em parcerias com escolas, hotéis, restaurantes e retalhistas

Projectos

- IE Água: 2 **Furos** Missão Chongoene
- IE Alojamento: c. 10 **Palhotas**
- Apoio **Pré-Escolas**: Alimentação e Educação
- Apoio Educação: Bolsas **Universitárias** e Apoio ao Estudo
- Educação Profissional e **Capacitação** Técnica: Costura, Informática, Artesanato
- Geração **Rendimento** nas Famílias

Estrutura Associação

- Consolidação equipa **>25 Voluntários** Sede
- Contratação Assistente Direcção
- 1os Voluntários longo prazo em Moçambique
- Plano de Voluntariado a cobrir todo o ano escolar para todos os projectos
- Registo da UPG no Reino Unido



Apadrinhamento 2011

Sumário

	Afilhados	Anuidade	Alimentação	Educação	Alojamento	Outros
Banhine	120	€155	Distribuição mensal à família	Matrículas, uniforme, material	Vivem com a família	Pontualmente vestuário e saúde
Escolinha do André	200*	€135	2 refeições por dia	Aulas na Escolinha do André	Vivem com a família	Pontualmente vestuário e saúde
Meninos de Chokwé	5	€160	Regime de Internato	Regime de Internato	Regime de Internato	Pontualmente vestuário e saúde
Meninos de Xai-Xai	31	€180	Financiamento alimentação nas famílias	Matrículas, uniforme, material	Vivem com a família	Poupanças
Missão Chongoene	96	€165	Distribuição mensal à família	Matrículas, uniforme, material	Vivem com a família	Pontualmente vestuário e saúde
Nhancutse	124	€155	Distribuição mensal à família	Matrículas, uniforme, material	Vivem com a família	Pontualmente vestuário e saúde
S. Luísa Marilac	50	€175	Distribuição mensal à família	Aulas na Escola S. Luísa	Vivem com a família	Pontualmente vestuário e saúde
S. Vicente de Paulo	150	€170	Distribuição mensal à família	Aulas na Escola Bairro Nº5	Vivem com a família	Pontualmente vestuário e saúde



c. 775 Crianças



Novos Projectos



Alargamento



Projectos Existentes



Projectos 2011 Sumário

	Beneficiários	Fundos Est.	Descrição
Infra-Estruturas			
- Alojamento			
Um Tecto Uma Vida	Órfãos	Em orçamento	Novo projecto Um Tecto Uma Vida em estudo. Região de Chokwé, com elevado nível de órfãos
Palhotas Familiares	15 Famílias	€9.400	Construção de c. 15 palhotas em Banhine, Nhancutse, Chokwé e Manjangue. C. €500 por Palhota
- Acesso a Água			
Furos Água	Comunidade Rural	€27.000	Construção de 3 furos em Chongoene e Okwé e arranjos vários. C. €10.000 por Furo
- Outras IE			
Fornos Pão e Aviários	Comunidade Rural	Em orçamento	Projectos de construção de fornos e aviários nas comunidades rurais para auto-sustento e alimentação em definição.
		c. €36.000	
Educação			
Pré-Escola			
Equipamento EFI	70 crianças 0-6 Anos	€2.500	Equipamento escolar para completar a Escolinha Flor da Infância, construída em 2010
Apadrinhamento EFI	70 crianças 0-6 Anos	€6.000	Financiamento da educação, material e alimentação das crianças da Escolinha Flor da Infância. C. €85 por criança
Bolsas Mérito EFI	8 crianças	Em estudo	Em definição
Apadrinhamento ESC	50 crianças 0-6 Anos	€6.000	Financiamento da educação, material e alimentação das crianças da Escolinha de Santa Catarina. C. €120 por criança
Apoio Educação			
Apoio ao Estudo	c. 500 crianças	€4.000	Explicações e apoio ao estudo às crianças apadrinhadas pela UPG. C. €1.000 por programa
Bolsas Universitárias	3-5 jovens	€2.000	Financiamento da educação e apoio á alimentação de jovens pobres com mérito demonstrado no estudo. C. €650 por jovem
		c. €21.000	





Projectos 2011 Sumário

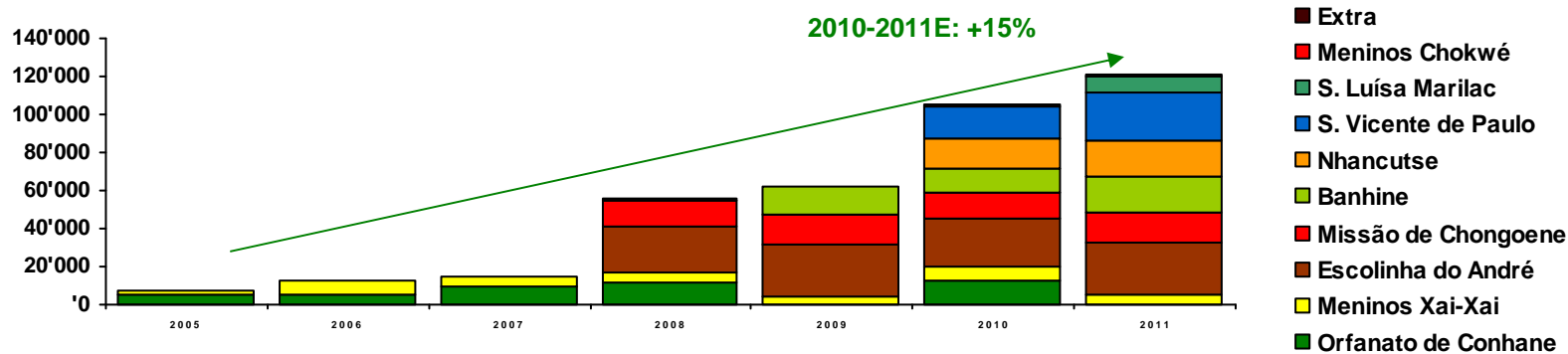
	Beneficiários	Fundos Est.	Descrição
Educação Técnica - Ed. Profissional			
Bolsas Informática	Jovens	€550	Bolsa para curso de informática no centro informático de Chongoene. Outros projectos em estudo
Corte e Costura	Crianças e jovens	Em orçamento	Plano de capacitação na área de corte e costura. Em estudo
Outros	Crianças e jovens	Em orçamento	Plano de capacitação na área de artesanato e outros ofícios. Em estudo
Ger. Rendimento			
Pecuária - Frangos	Comunidade Rural	€3.000	Programa piloto de criação de frangos em 3 famílias, a fundo perdido + empréstimo. C. €1.00 por família
Agricultura	Comunidade Rural	Em orçamento	Em avaliação
Capacitação			
Alfabetização	Famílias Crianças Desfavorecidas	€2.000	Cursos de alfabetização para as "Mamãs" de famílias desfavorecidas. C. €600 por projecto
Subsistência		> €2.500	
Fundo Idosos	10 idosos	€1.400	Apoio à subsistência e condições mínimas de sobrevivência de um grupo de 10 idosos. C. €140 por idoso
		€1.400	
			Total UPG Projectos 2011 >€60.000



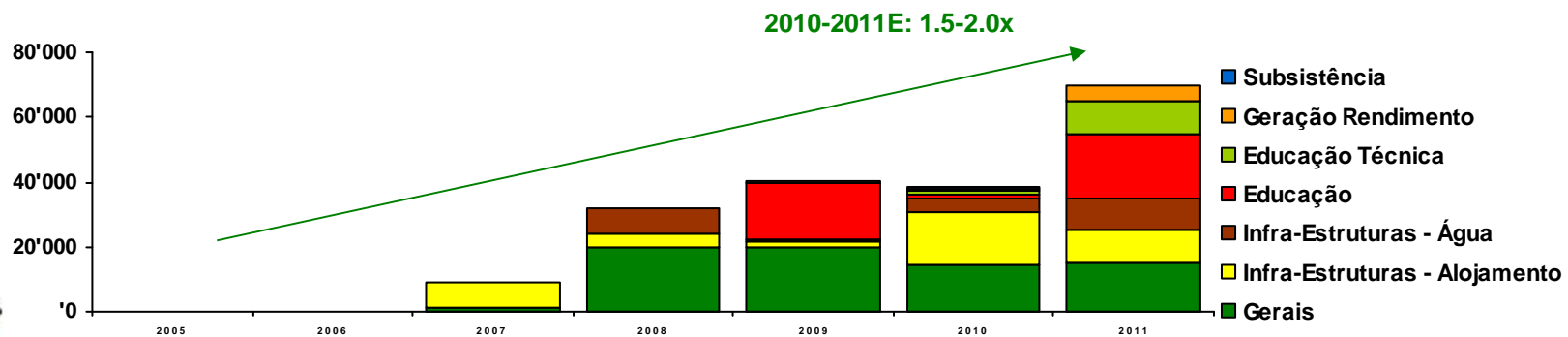


Evolução Fundos Apadrinhamento e Projectos

Total Fundos Apadrinhamento ⁽¹⁾ c. €121.000



Total Donativos ⁽¹⁾ c. €70.000



(1) Resultados preliminares para 2010



Apadrinhamento

Programas 2011





Apadrinhamento 2011

Estado do Financiamento

- ❖ Em 2011, a UPG deixou de Apadrinhar 70 crianças do Orfanato de Chiaquelane e começou a Apadrinhar 50 crianças em Santa Luísa de Marilac
 - ❖ Todas as crianças novas estão Apadrinhadas

- ❖ Adicionalmente, a UPG estendeu ainda os projectos de Banhine e Nhancutse em 20 crianças cada e o projecto de S. Vicente de Paulo em 50 crianças
 - ❖ Todas as crianças novas estão Apadrinhadas

- ❖ A UPG está ainda a recolher anuidades de 2011, num ano de múltiplas dificuldades financeiras em Portugal e tem de momento c. 200 padrinhos com anuidades em atraso



EXPANSÃO
2011

Banhine Modelo Rural por Família

O Programa

- ❖ O programa de Banhine foi uma expansão da Um Pequeno Gesto em 2009. É um bairro do Santuário de Chongoene
- ❖ O apoio começou com **100 crianças** em 2009. Em 2010 o modelo foi replicado para o novo programa de Nhancutse e, em 2011, foi decidido o aumento em **20 crianças** (10 famílias)
- ❖ O **Padre Rosendo** é o responsável local, em colaboração com a Mana Estelina, que acompanha as crianças no seu dia-a-dia e que ajuda com a parte administrativa
- ❖ A contribuição dos padrinhos financia por família 10kg de arroz, 3kg de açúcar, 2kg de amendoim, 1 litro de óleo, 6 pedaços de sabão, 2kgs de feijão, 250g de chá, 1 lata de milho, 1 kg de sal e 1 galinha
 - ❖ Em 2011 a cesta foi re-estruturada devido ao aumento dos preços, mediante consulta com as famílias e ainda para passar a introduzir **carne** na alimentação
- ❖ Os padrinhos têm ainda um papel fundamental no apoio à **educação**, financiando matrículas, material escolar e uniformes



As crianças

- ❖ As crianças vivem no bairro de Banhine e vão à Escola Pública local
- ❖ São abrangidos casos específicos, dependendo da situação/ necessidade
- ❖ São seleccionadas as famílias mais necessitadas e apadrinhadas 2 crianças por família
- ❖ Normalmente, as famílias incluem crianças órfãs de pelo menos um dos pais



Escolinha do André Modelo Escola de Dia

O Programa

- ❖ A Escolinha do André foi criada em 1998 anos pela Irmã Isabel e foi ajudada pela ONGD Apoiar até 2008, quando passou a ser responsabilidade da Um Pequeno Gesto
- ❖ As aulas começaram “debaixo de uma árvore” e apenas em 1999 foram criadas instalações (financiadas pela Caritas e Apoiar)
 - ❖ Em 2009 foi reconhecida como uma Escola Oficial, sob gestão privada das Irmãs Dominicanas
- ❖ A **Irmã Isabel** é a responsável local e directora da Escola, assistida pelas Irmãs Helena e Emanuel e pelo Mano Marquês, técnico local
- ❖ Em 2010, a UPG apoiou **192 crianças**: muitas das crianças novas são meninos que têm dificuldade em comprometer-se com a escola e nem sempre conseguimos mantê-los vários anos no Apadrinhamento
- ❖ Actualmente a escola oferece aulas de costura, artesanato e cursos de informática
- ❖ A contribuição dos padrinhos financia 2 refeições por dia, as aulas diárias e a educação profissional



As crianças

- ❖ A maioria das crianças vivem com as suas famílias e são em geral “meninos de rua”
- ❖ Na sua maioria, estas crianças têm apenas duas refeições por dia que são oferecidas na escola
 - ❖ No início, a comida é um atractivo para a frequência da escola
- ❖ Frequentam as aulas diariamente, desde a pré-escola até à 5ª classe
 - ❖ Depois da 5ª Classe, as crianças passam a frequentar a escola oficial mais próxima e recebem apoio alimentar na Escolinha ou directamente nas famílias
- ❖ Os alunos mais velhos têm acesso a cursos de informática

NOVO
2011

Meninos de Chokwé Modelo Misto

Contexto

- ❖ Forma de dar resposta aos casos de crianças com elevado índice de **aproveitamento escolar**, mas que por motivos geográficos as colocavam fora das nossas capacidades logísticas em termos de auxílio e acompanhamento
- ❖ São inúmeros os casos detectados de crianças com enorme potencial e aproveitamento escolar, mas não incluídas num projecto com contornos adequados a ser apoiado pela UPG
- ❖ Foi identificada uma escola com **internato** com garantias de alimentação e alojamento adequadas e programa pedagógico condicente com os padrões educativos UPG para onde são deslocadas as crianças

O Programa

- ❖ Cobre apenas 5 crianças a título experimental
- ❖ Acompanhadas individualmente pelo Mano Hilário Langa, técnico da UPG em Chokwé
- ❖ O montante anual de Apadrinhamento é de 160 Euros por ano e cobre as matrículas e o pagamento do regime de internato
- ❖ As crianças passam a frequentar o internato em Chokwe

As Crianças

Critérios de Selecção

- Não pode ter reprovado nenhum ano (excepto motivo de doença ou outros devidamente comprovados)
- Apresentar uma condição socioeconómica débil
- Viver longe da escola ou com difícil acesso à mesma .
- Não ter familiares onde possa residir no local onde exista escola ou que possam suportar a criança

Critérios de Permanência

- Não pode reprovar (alvo em caso de doença ou outros identificados como válidos)
- Manter notas acima da média
- Não abandonar o programa
- Ter um comportamento cívico exemplar
- Estar disponível para receber capacitação

Crianças em 2011

- Lina Samango, 15 Anos, 10ª Classe, órfã de pai
- Julio Chauque, 17 Anos, 10ª Classe
- Nomissa Muchanga, 17 Anos, 9ª Classe, órfã de pais





Meninos de Xai-Xai

Modelo Misto

O Programa

- ❖ Os meninos de Xai-Xai fazem parte do primeiro grupo de Apadrinhamento
- ❖ A UPG iniciou com 17 crianças em 2005 e conta hoje com c. 30 crianças
- ❖ A **Irmã Isabel** é a responsável local
- ❖ A ajuda alimentar às famílias é dada sob a forma de **distribuição de alimentos** ou, transferências monetárias para as famílias
- ❖ Os padrinhos têm ainda um papel fundamental no apoio à **educação**, financiando matrículas, material escolar e uniformes
- ❖ Em 2009 iniciou-se um pequeno programa de **poupanças** para um grupo de crianças para criar pequenos fundos para o futuro
 - ❖ Em 2011, este grupo foi aumentado para abranger 20 crianças com um fundo de poupança UPG



As crianças

- ❖ São crianças de zonas remotas e com condições de vida precárias
- ❖ Parte das crianças vivem com as famílias na zona de "mato" de Mangunze, onde o acesso à escola, água e serviços de saúde é difícil
- ❖ Outra parte reside na zona de Xai-Xai mas não perto o suficiente da Escolinha pelo que frequentam outras escolas públicas
- ❖ Alguns casos têm-se tornado menos necessitados mas a UPG escolheu não descontinuar o Apadrinhamento para não prejudicar a continuação dos seus estudos



Missão de Chongoene Modelo Rural por Família

O Programa

- ❖ A Missão de Chongoene foi considerada a primeira grande expansão da UPG, apoiando jovens, crianças e idosos
- ❖ Iniciámos esta missão em 2008 com 95 crianças (48 famílias) e este número tem-se mantido estável
- ❖ A **Irmã Aparecida** é a responsável local, ajudada pelas Mamãs Cecília, Vitória e Angelina e pelo Mano Alberto em cada um dos bairros
- ❖ A contribuição dos padrinhos financia por família 10kg de arroz, 3kg de açúcar, 2kg de amendoim, 1 litro de óleo, 6 pedaços de sabão, 2kgs de feijão, 250g de chá, 1 lata de milho, 1 kg de sal e 1 galinha
 - ❖ Em 2011 a cesta foi reestruturada devido ao aumento dos preços, mediante consulta com as famílias e ainda para passar a introduzir **carne** na alimentação
- ❖ Os padrinhos têm ainda um papel fundamental no apoio à **educação**, financiando matrículas, material escolar e uniformes. São feitas reuniões mensais de acompanhamento às famílias



As crianças

- ❖ As crianças vivem com as suas famílias, nos bairros de Nhampfumine, Cumine ou Santuário
- ❖ As famílias variam de 5 a 10 pessoas por agregado familiar, e, em geral, apenas 2 crianças estão apadrinhadas (abrangendo 47 famílias)
- ❖ O número de crianças acompanhadas não está previsto aumentar, para que seja garantida a qualidade do acompanhamento destas crianças

EXPANSÃO
2011

Nhancutse Modelo Rural por Família

O Programa

- ❖ Nhancutse é um Bairro da Missão de Chongoene, de recursos limitados, pouco acesso a condições mínimas de subsistência e muita pobreza
- ❖ Em 2010, a UPG começou a apoiar **100 crianças** (50 famílias) deste bairro sob o mesmo sistema de Banhine e Chongoene. Em 2011, foi decidido o aumento em **20 crianças** (10 famílias)
- ❖ O **Padre Rosendo** é o responsável local, em colaboração com da Mana Florda e do Mano Nicolau, que acompanham as crianças no seu dia-a-dia e que ajudam com a parte administrativa
- ❖ A contribuição dos padrinhos financia por família 10kg de arroz, 3kg de açúcar, 2kg de amendoim, 1 litro de óleo, 6 pedaços de sabão, 2kgs de feijão, 250g de chá, 1 lata de milho, 1 kg de sal e 1 galinha
 - ❖ Em 2011 a cesta foi re-estruturada devido ao aumento dos preços, mediante consulta com as famílias e ainda para passar a introduzir **carne** na alimentação
- ❖ Os padrinhos têm ainda um papel fundamental no apoio à **educação**, financiando matrículas, material escolar e uniformes



As Crianças

- ❖ As crianças vivem com as suas famílias, no Bairro de Nhancutse, muito perto do Santuário de Chongoene
- ❖ As ajudas que chegam a esta região remota são poucas e as famílias numerosas e o vírus da SIDA só pioram a situação
- ❖ As famílias variam de 5 a 10 pessoas por agregado familiar, e são apadrinhadas 2 crianças por família



NOVO
2011

S. Luisa Marillac Modelo Escola por Família

O Programa

- ❖ A Escola SVP está situada XXX Bairro, a XXX
- ❖ A Escola recebe XXX crianças, XXX das quais são órfãs de um dos pais
 - ❖ Apadrinhamento inicial de **50 crianças** em 2011, com uma expansão prevista para o futuro
- ❖ A **Irmã XXX** a responsável local e directora da Escola, acompanhada pelo Mano Silvestre
- ❖ A contribuição dos padrinhos financia por família 10kg de arroz, 3kg de açúcar, 2kg de amendoim, 1 litro de óleo, 6 pedaços de sabão, 2kgs de feijão, 250g de chá, 1 lata de milho, 1 kg de sal e 1 galinha
- ❖ A contribuição dos padrinhos financia ainda gastos com a educação na Escola (uniformes, material, etc)
- ❖ A Escola tem actividades de XXX



Crianças

- ❖ As crianças vivem com as suas famílias, na zona rural de Manjangué
- ❖ As famílias variam de 5 a 10 pessoas por agregado familiar, e são apadrinhadas as crianças das famílias com maior grau de carência
- ❖ São apoiadas 2 crianças por família para garantir o apoio ao agregado familiar e abranger o maior número de famílias possível



EXPANSÃO
2011

S. Vicente Paulo Modelo Escola por Família

O Programa

- ❖ A Escola SVP está situada no 5º Bairro, a 4,5km da Cidade de Chokwé e proporciona escolarização a crianças pobres que não conseguem matriculas nas escolas oficiais
- ❖ A Escola recebe mais de 1'200 crianças, 400 das quais são órfãs de um dos pais
 - ❖ Foi acordado o Apadrinhamento inicial de **100 crianças** em 2010, com uma expansão de **50 crianças** em 2011 para continuar a alargar o apoio a todas as crianças órfãs
- ❖ A **Irmã Neuza** a responsável local e directora da Escola, acompanhada pelo Mano Hilário
- ❖ A contribuição dos padrinhos financia por família 10kg de arroz, 3kg de açúcar, 2kg de amendoim, 1 litro de óleo, 6 pedaços de sabão, 2kgs de feijão, 250g de chá, 1 lata de milho, 1 kg de sal e 1 galinha
- ❖ A contribuição dos padrinhos financia ainda gastos com a educação na Escola Nº 5 (uniformes, material, etc)



Crianças

- ❖ As crianças vivem com as suas famílias, nos vários Bairros da cidade de Chokwé
- ❖ As famílias variam de 5 a 10 pessoas por agregado familiar, e são apadrinhadas as crianças das famílias com maior grau de carência
- ❖ São apoiadas 2 crianças por família para garantir o apoio ao agregado familiar e abranger o maior número de famílias possível
- ❖ As crianças do Programa recebem ainda apoio escolar integrados na "Sala de Projecto"





Projectos

Planos 2011





- ❖ Em 2011, a UPG já financiou vários projectos:
 - ❖ As campanhas mensais da UPG, com meses temáticos para leite, água, palhota, criança angariaram mais de 6.000€ em 2011 e garantiram o financiamento de Palhotas e apoio à Educação Pré-Escolar;
 - ❖ Os Desafios UPG – Angarie Você Mesmo angariaram c. 2.000€ em 2011, parte alocados à construção de uma palhota
 - ❖ UPG na Escola - apresentações, campanhas e actividades aliadas às áreas de projecto das escolas angariaram mais 1.000€ em 2011 para apoio à educação pré-escolar (Escolinhas UPG)
 - ❖ Revita UPG – Reciclagem de telemóveis nas escolas e nas empresas já angariou c. 1.000€ desde 2010, para fins gerais;
 - ❖ Urnas UPG nas lojas e locais públicos, de momento em 3 locais, angariaram c. 1.000€ desde 2010, para fins gerais
- ❖ Para aumentar a capacidade de financiamento da UPG, foi criada a A Little Gesture UK para tirar partido das relações dos fundadores neste país
- ❖ Desde Maio 2011 foram angariadas mais de €12.500 para financiamento de uma Escolinha UPG e um Fontanário
- ❖ Encontram-se por financiar os seguintes projectos
 - ❖ 1 Fontanário de Chongoene
 - ❖ Salas de Projecto
 - ❖ Palhotas Familiares





Objectivo

A UPG desenvolveu uma área de Projectos no sentido de apoiar as famílias e comunidades circundantes das crianças Apadrinhadas pela UPG, procurando tornar a ajuda sustentável e não necessária no longo prazo

Financiamento

O financiamento destes projectos é feito mediante a angariação de fundos junto de empresas, famílias, escolas e fundações. Incentivamos o Apadrinhamento de um Projecto por empresas, individuais ou familiares unidos por uma causa comum

Infra-Estruturas

Apoio ao Alojamento
Acesso à Água
Outras IE Comunitárias

Educação

Ensino pré-escolar
Apoio ao Estudo e Sala de Projecto
Bolsas Universitárias

Ed. Técnica

Informática
Corte e Costura
Alfabetização
Criação de Frangos
Capacitação Técnica

Subsistência

Apoio de Emergência
Fundo de Idosos





1. Infra-Estruturas

Alojamento. Acesso à Água. Outras IE Comunitárias.





Beneficiários	Fundos Est.	Descrição
---------------	-------------	-----------

- Infra-Estruturas
- Alojamento
- Um Tecto Uma Vida
- Palhotas Familiares
- Acesso a Água
- Furos Água Chongoene
- Furos Água Hokwé
- Outras IE
- Capela Nhampumine
- Fornos Pão
- Aviários

Órfãos	Em estudo	Novo projecto Um Tecto Uma Vida em estudo. Região de Chokwé, com elevado nível de órfãos. Financiamento disponível
15 Famílias	€9'400	Construção de c. 15 palhotas em Banhine, Nhancutse, Chokwé e Manjangue. C. €500 por Palhota
Comunidade Rural	€17'000	Construção de 2 furos em Chongoene (Ncavelane e Bungane) e arranjos vários. €6'000-10'000 por Furo
Comunidade Rural	€10'000	Construção de furos em Hokwé com contribuição da comunidade local Até €10'000 por Furo
Comunidade Nhampumine	Em orçamento	Colaboração para a construção do tecto da capela de Nhampumine, a ser reconstruída pela comunidade local.
Comunidade Rural	Em orçamento	Projecto de construção de fornos nas comunidades rurais para auto-sustento e alimentação em definição
Comunidade Rural	Em orçamento	Projectos de construção de aviários e criação de frangos nas comunidades rurais para auto-sustento e alimentação em definição.

c. €36'000





Objectivo

Promover a melhoria das condições de vida das crianças desfavorecidas, apoiando na criação de infra-estruturas comunitárias e proporcionando condições de vida mínimas e dignas

Contexto

- ❖ A área de infra-estruturas foi a primeira área de Projecto da UPG, em 2007
- ❖ Esta área revelou-se essencial para suportar a assistência básica providenciada ao nível da educação e subsistência
- ❖ Iniciámos com projectos na área de **alojamento**, providenciando um tecto a famílias em condições miseráveis
- ❖ Posteriormente investimos no **acesso à água**, com impacto directo nas condições de saúde e higiene
 - ❖ Outro impacto adicional é possibilitar o acesso à educação das crianças, especialmente do sexo feminino, que habitualmente caminham horas e faltam às aulas para poder acartar água
- ❖ De forma esporádica, a UPG considera infra-estruturas de **cariz comunitário**, como o apoio à instalação de uma moageira, a colaboração na re-construção de uma capela rural ou a instalação de fornos de pão comunitários
- ❖ Em todos os projectos, e cada vez mais condição essencial para a sua execução, a UPG procura ter o **envolvimento e compromisso da comunidade** local no sentido da execução e manutenção do projecto
 - ❖ Por exemplo, a Capela de Nhampfumine será feita pela comunidade e a UPG contribuirá com os materiais para o telhado





O Quê?

Apoio de alojamento a orfanato ou escola para regime de internato – *projecto em substituição do Orfanato de Chiaquelane em definição*

Quem?

Órfãos em idade escolar

Onde?

Distrito de Chokwé, Gaza

Objectivos

Melhoria das condições de vida e subsistência e paralela redução da pobreza e melhoria da saúde de crianças órfãs, através do acesso imediato a uma habitação condigna. Garantir o seu acesso à educação e acompanhamento escolar

Parceiro Local

A definir

Orçamento

c. €14'000 Angariados
Objectivo 2011: €20'000
Dependente de projecto final



EM DEFINIÇÃO



O Quê?

Construção de palhota para família de 3 órfãos incluindo latrina, equipamento, roupas e todos os bens necessários à sua existência

Quem?

3 órfãos em idade escolar, actualmente apadrinhados pela FLF como parte do Programa de Banhine. A única família que têm é uma tia que vive perto das crianças.

Onde?

Bungane, Banhine, Distrito de Gaza

Objectivos

Melhoria das condições de vida e subsistência e paralela redução da pobreza e melhoria da saúde de crianças órfãs, através do acesso imediato a uma habitação condigna

Parceiro Local

Padre Rosendo

Orçamento

€2'400 orçamentados

Totalmente financiados



EM CONSTRUÇÃO





Alojamento Palhotas Nhancutse

O Quê?

Recuperação e reconstrução de 4 palhotas familiares, incluindo em alguns casos o seu equipamento

Quem?

4 famílias de crianças do programa de Apadrinhamento de Nhancutse, que beneficiarão de um donativo extra por parte dos respectivos padrinhos

Onde?

Nhancutse, Chongoene, Distrito de Gaza

Objectivos

Melhoria das condições de vida e subsistência e paralela redução da pobreza e melhoria da saúde de crianças órfãs, através do acesso imediato a uma habitação condigna

Parceiro
Local

Padre Rosendo

Orçamento

€1'500 orçamentados

Totalmente financiados





Nhancutse

Construção de 2 palhotas familiares para Afilhados do Programa de Nhancutse

Avaliação das famílias em curso

C. €500 por Palhota

Chongoene

Construção de 2 palhotas familiares para Afilhados do Programa de Chongoene

Avaliação das famílias em curso

C. €500 por Palhota

S. Vicente de Paulo

Construção de 2 palhotas familiares para Afilhados do Programa de S. Vicente de Paulo

Avaliação das famílias em curso

C. €500 por Palhota

S. Luisa de Marilac

Construção de 2 palhotas familiares para Afilhados do Programa de S. Luisa Marilac

Avaliação das famílias em curso

C. €500 por Palhota



Estão a ser definidas as famílias beneficiárias e mais necessitadas
Projectos deverão ser executados no 2º Semestre de 2011 mediante
financiamento disponível





O Quê?

Construção de furo comunitário na comunidade de Ncavelane

Quem?

A comunidade de Ncavelane é constituída por +200 famílias e a comunidade está bastante distante da fonte de água mais próxima

Onde?

Ncavelane, Chongoene, Distrito de Gaza

Objectivos

Ajudar a resolver o problema do acesso à água nesta zona, diminuindo a distância média diária para as crianças e famílias, e diminuindo o risco das infecções de pele e estômago pelo consumo de água contaminada e falta de higiene

Parceiro Local

Padre Rosendo

Orçamento

€6'600 orçamentados

Totalmente financiados



EM PREPARAÇÃO





O Quê?

Construção de furo comunitário na comunidade de Bungane

Quem?

A comunidade de Bungane é constituída por +100 famílias com diversos membros como idosos, doentes e crianças órfãs carecendo de cuidados sociais. A comunidade está bastante distante da fonte de água mais próxima e a vida quotidiana é muito dificultada

Onde?

Bungane, Chongoene, Distrito de Gaza

Objectivos

Ajudar a resolver o problema do acesso à água nesta zona, diminuindo a distância média diária para as crianças e famílias, e diminuindo o risco das infecções. Adicionalmente, promover a rega das pequenas hortas das comunidades e melhorar a produção

Parceiro Local

Padre Rosendo

Orçamento

€10'000 orçamentados
Por financiar





O Quê?

Financiamento parcial de furo comunitário na comunidade de Hokwé. A comunidade deverá contribuir com parte do montante, nomeadamente com a bomba elétrica

Quem?

Comunidade de Hokwé. A aldeia tem procurado re-estabelecer o abastecimento de água na localidade, sendo que as infra-estruturas estão recuperadas, excepto um furo e alguma canalização

Onde?

Hokwé, Chokwé, Distrito de Gaza

Objectivos

Ajudar a resolver o problema do acesso à água nesta zona, diminuindo a distância média diária para as crianças e famílias, e diminuindo o risco das infecções de pele e estômago pelo consumo de água contaminada e falta de higiene; promover a agricultura local

Parceiro Local

Comunidade Local

Orçamento

€10'000 orçamentados

Por financiar



Cisterna

EM PREPARAÇÃO



Água

Reparação Fontanário Bango

O Quê?

Financiamento da recuperação do furo de Bango, um segundo fontanário da comunidade

Quem?

Comunidade de Bango, já apoiada em 2010 pela UPG para a reparação de um Fontanário manual. A comunidade solicitou a ajuda da UPG para a reparação do 2º Fontanário da aldeia

Onde?

Bungane, Missão de Chongoene, Distrito de Gaza

Objectivos

Ajudar a resolver o problema do acesso à água nesta zona, diminuindo a distância média diária para as crianças e famílias, e diminuindo o risco das infecções de pele e estômago pelo consumo de água contaminada e falta de higiene; promover a agricultura local

Parceiro Local

Comunidade Local, Pe Rosendo

Orçamento

€650 orçamentados

Por financiar



Fontanário 1 Bango

EM PREPARAÇÃO





Outras I E Capela Nhampfumine

O Quê?

Financiamento do tecto da capela do bairro rural de Nhampfumine, a ser construída pela comunidade, com materiais angariados pela mesma

Quem?

A comunidade de Nhampfumine pertence ao projecto de Apadrinhamento da UPG desde 2007. A UPG está a desenvolver trabalho com as comunidades no sentido de desenvolver maior espírito comunitário e objectivos comuns. A comunidade pediu a colaboração da UPG num projecto da sua iniciativa

Onde?

Nhampfumine, Chongoene, Distrito de Xai-Xai

Objectivos

Desenvolver o espírito comunitário através do apoio a uma infraestrutura considerada essencial para o desenvolvimento da comunidade

Parceiro Local

Irmã Aparecida e Comunidade Local

Orçamento

Em orçamento
Por financiar



EM PREPARAÇÃO



Infra-Estruturas Projectos Concluídos (1)

Alojamento



**Palhota
JOTEM**
€1'000
(2008)

**Infantário
Ludovina Vicente**
€15'000
(2007-2008)



Palhota Xai-Xai
€1'000
(2007)

Acesso à Água



Furo de Chiare
€5'000 (2)
(2010)

Furo de Bango
€5'000 (2)
(2010)



Furo do Francisco
€8'500
(2008)



1. Moageira concluída em 2008. Fotos não disponíveis. Total €300
2. Total dos 2 furos de Bango e Chiare foi €5,000, preço não discriminado



2. Educação

Educação Pré-Escolar. Bolsas Universitárias. Apoio Estudo





**Educação
Pré-Escola**

Equipamento EFI

70 crianças
0-6 Anos

€2'500

Equipamento escolar para completar a Escolinha Flor da Infância, construída em 2010

Apadrinhamento EFI

70 crianças
0-6 Anos

€6'000

Financiamento da educação, material e alimentação das crianças da Escolinha Flor da Infância. **C. €85 por criança**

Bolsas Mérito EFI

8 crianças

Em estudo

Em definição

Apadrinhamento ESC

50 crianças
0-6 Anos

€6'000

Financiamento da educação, material e alimentação das crianças da Escolinha de Santa Catarina. **C. €120 por criança**

Apoio Educação

Sala Projecto SVP

150 crianças

€650

Sala de projecto para actividades e apoio ao estudo na Escola SVP, através de voluntários UPG, para crianças Apadrinhadas.

Apoio ao Estudo

c. 350 crianças

c. €3'000

Explicações e apoio ao estudo às crianças apadrinhadas pela UPG. **C. €750 por programa**

Bolsas Universitárias

3-5 jovens

€2'000

Financiamento da educação e apoio á alimentação de jovens pobres com mérito demonstrado no estudo. **C. €650 por jovem**

c. €21'000





Objectivo

Promover a educação para um desenvolvimento sustentável e redução da marginalidade através da aposta na educação pré-escolar e desenvolvimento de centros de apoio ao estudo e tempos livres

Contexto

- ❖ A área da educação para além do Apadrinhamento começou a receber a atenção da UPG em 2009
 - ❖ Por um lado, o lançamento do programa de **Voluntariado** permitiu à UPG acompanhar mais de perto as crianças apadrinhadas através de aulas e apoio ao estudo
 - ❖ Ao mesmo tempo, a UPG estendeu o seu apoio à educação **pré-escolar**, dada a importância desta fase do ensino para o desenvolvimento apropriado das crianças na escola
 - ❖ Área essencial para permitir às crianças desfavorecidas combaterem o atraso habitual com que entram na 1ª classe; permite desenvolver desde cedo a componente psico-social e a nutrição das crianças
 - ❖ Neste caso, a UPG não utiliza o sistema de Apadrinhamento: é comum as crianças dispersarem para diferentes escolas após o ensino da pré o que dificulta criar uma relação Afilhado-Padrinho
- ❖ Em 2010, a UPG aprofundou o apoio à educação e alimentação de pré-escolas, financiando também o desenvolvimento de infra-estruturas de apoio ao ensino pré-escolar
- ❖ Em 2011, a UPG alarga o número de crianças e procura aprofundar a ajuda prestada através da cultura de **mérito** desde cedo, instaurando na família um interesse em que a criança vá à escola e se desenvolva



Equipamento Escolar Escolinha Flor da Infância

O Quê?

Financiamento do equipamento inicial necessário ao lançamento das aulas no novo edifício da Escolinha Flor da Infância. A subida do preço dos materiais de construção e atrasos de licenciamento não permitiram a compra dos materiais e equipamento no orçamento inicial da construção da Escolinha

Quem?

80 crianças dos 3 aos 6 anos de idade

Onde?

Aldeia Marien Ngouambi, Cidade de Xai-Xai, Distrito de Gaza

Objectivos

Permitir as condições mínimas de aprendizagem às crianças em idade pré-escolar, em particular as órfãs e vulneráveis ou que não têm meios de frequentar o jardim de infância, reduzindo assim a marginalidade e dando-lhes uma ocupação

Parceiro
Local

Professora Etelvina Pacheco

Orçamento

€2'500



EM COMPRA



Apadrinhe uma Escola Escolinha Flor da Infância

O Quê?

2 refeições por dia, materiais necessários ensino, educadoras de infância e outras despesas necessárias ao funcionamento da escola

Quem?

80 crianças dos 3 aos 6 anos de idade

Onde?

Aldeia Marien Ngouambi, Cidade de Xai-Xai, Distrito de Gaza

Objectivos

Permitir a aprendizagem às crianças em idade pré-escolar, em particular as órfãs e vulneráveis ou que não têm meios de frequentar o jardim de infância, reduzindo assim a marginalidade e dando-lhes uma ocupação

Parceiro
Local

Professora Etelvina Pacheco

Orçamento

€6'000 por Ano
€70 por criança ⁽¹⁾
20 cêntimos por criança por dia



MULTI-ANUAL



(1) O Apadrinhamento não é individual



Bolsas de Mérito Escolinha Flor da Infância

O Quê?

Pequenas bolsas de mérito atribuídas às famílias em forma de dinheiro e “cesta de bens essenciais”, baseadas em critérios básicos de aprendizagem, assiduidade, limpeza e sociabilidade desenvolvidos ao longo do ano pela criança

Quem?

8 crianças em idade pré-escolar, baseado em mérito

Onde?

Aldeia Marien Ngouambi, Cidade de Xai-Xai, Distrito de Gaza

Objectivos

Incentivar uma cultura de estudo e mérito desde cedo na vida das crianças, procurando incluir a família no apoio ao estudo da criança por forma a assegurar a continuidade dos estudos

Parceiro
Local

Professora Etelvina Pacheco

Orçamento

Bolsas familiares em definição
Totalmente Financiado



MULTI-ANUAL

Apadrinhe uma Escola Escolinha Santa Catarina

O Quê?

Uma refeição diária, materiais necessários ensino, educadoras de infância e outras despesas necessárias (instalações concedidas pela Paróquia, junto ao Santuário de Chongoene)

Quem?

50 crianças dos 3 aos 6 anos de idade

Onde?

Santuário, Missão de Chongoene

Objectivos

Permitir a aprendizagem às crianças em idade pré-escolar, em particular as órfãs e vulneráveis ou que não têm meios de frequentar o jardim de infância, reduzindo assim a marginalidade e dando-lhes uma ocupação

Parceiro Local

Irmã Aparecida Marques

Orçamento

€6'000 por Ano
€120 por criança ⁽¹⁾
34 cêntimos por criança por dia



MULTI-ANUAL



(1) O Apadrinhamento não é individual

Apoio ao Estudo Sala de Projecto SVP

O Quê?

Sala de Apoio ao estudo e actividades didácticas, suportada por voluntários UPG, incluindo um pequeno lanche para os presentes

Quem?

150 crianças pertencentes ao programa Apadrinhamento S.Vicente de Paulo, distribuídas pelas diferentes classes

Onde?

S. Vicente de Paulo, Chokwé, Província de Gaza

Objectivos

2011: Não Violência e Reforço Língua Portuguesa

No geral, pretende fortalecer a aprendizagem das crianças Apadrinhadas pela UPG, tipicamente mais atrasadas em relação às outras. Desenvolver as capacidades psico-sociais através da criação de um espaço criativo e lúdico

Parceiro Local

Irmãs Vicentinas

Orçamento

c. €700 por Ano p/ Alimentação

Por financiar



MULTI-ANUAL





Apoio ao Estudo Salas de Projecto

S. Luisa Marilac

Desenvolvimento de uma Sala de Projecto semelhante a S. Vicente de Paulo

Previsto para o próximo voluntário UPG no local (1º Semestre)

C. €750 por Sala Projecto

Escolinha do André

Desenvolvimento de uma Sala de Projecto semelhante a S. Vicente de Paulo

Previsto para o próximo voluntário UPG no local (2º Semestre)

C. €750 por Sala Projecto

Chongoene

Desenvolvimento de Apoio ao Estudo em conjunto com a comunidade

Através de voluntário UPG ou elemento da comunidade

c. €750-1'000 previstos

Banhine e Nhancutse

Desenvolvimento de Apoio ao Estudo em conjunto com a comunidade

Através de voluntário UPG ou elemento da comunidade

c. €750-1'000 previstos



Estão a ser definidas as próximas salas de projecto, dependendo do número de voluntários a serem recebidos

Prevê-se que todos os projectos possam beneficiar de um voluntário até ao Verão





Apoio ao Estudo Bolsas Universitárias

O Quê?

Financiamento parcial da educação, apoio à compra de material escolar e, em alguns casos, à sobrevivência de jovens com interesse em prosseguir estudos universitários

Quem?

3 jovens com claras dificuldades e demonstrado mérito para apoio ao estudo universitário – propinas e/ ou alimentação

Onde?

Várias localizações, Província de Gaza

Objectivos

Contribuir para o desenvolvimento da população jovem, em particular a comunidade envolvente da UPG, no sentido de permitir a continuidade dos estudos num ambiente compatível com os estudantes e de forma a motivar a dedicação aos estudos

Parceiro
Local

Depende do jovem

Orçamento

c. €2,000

Parcialmente financiado





Educação Projectos Concluídos

Infra-Estruturas Escolares



**Escolinha
Flor da
Infância**
€15'000
(2010-11)

Escolinha Flor da Infância, novo edifício
2 salas, cozinha, sala de refeições,
secretaria e casas de banho

2009: 15'000€ Financiamento

2010: Construção

2011: Equipamento e Funcionamento

Financiamento Educação e Alimentação



**Escolinha
Flor da
Infância**
(Desde 2009)

**Escolinha
Flor da
Infância**
(Desde 2009)



“Apadrinhamento” Pré-Escola
Financiamento alimentação e
material escolar em estabelecimentos
de educação pré-escolar





3. Educação Técnica

Educação Técnico Profissional. Act. Geradoras de Rendimento.

Capacitação Comunitária





	Beneficiários	Fundos Est.	Descrição
Educação Técnico - Profissional			
Bolsas Informática	Jovens	€550	Bolsa para curso de informática no centro informático de Chongoene. Outros projectos em estudo
Corte e Costura	Crianças e jovens	Em orçamento	Plano de capacitação na área de corte e costura. Em estudo
Outros	Crianças e jovens	Em orçamento	Plano de capacitação na área de artesanato e outros ofícios. Em estudo
Ger. Rendimento			
Pecuária - Frangos	Comunidade Rural	€2'500	Programa piloto de criação de frangos em 3 famílias, a fundo perdido + empréstimo. C. €1'000 por família
Agricultura	Comunidade Rural	Em orçamento	Em avaliação
Capacitação			
Alfabetização	Famílias crianças desfavorecidas	€2'000	Cursos de alfabetização para as "Mamãs" de famílias desfavorecidas. C. €600 por projecto
		> €5'000	





Educação Técnica

Objectivo

Promover a educação para um desenvolvimento sustentável, através da aposta na educação técnico-profissional e capacitação, e da promoção de ofícios com o objectivo de desenvolver actividades profissionais futuras. Apoio à geração de rendimento nas famílias.

Contexto

- ❖ A área de Educação Técnica foi desde 2007 uma área de intervenção da UPG, como complemento à ajuda prestada pelo Apadrinhamento
 - ❖ A UPG começou com o apoio a actividades de **Carpintaria, Informática e Corte e Costura** nos locais de programas de Apadrinhamento
- ❖ Em 2008, esta área recebeu um forte impulso, com especial ênfase no **Corte e Costura**, tanto ao nível das crianças Apadrinhadas como das comunidades rurais:
 - ❖ Uma voluntária UPG lançou o projecto **Chique de Doer** na Escolinha do André, em que as meninas aprenderam a costura de um produto final gerador de rendimento
 - ❖ A UPG financiou o Centro de Corte e Costura de Mangunze para o desenvolvimento das Mamãs da comunidade rural
- ❖ Também em 2008 a UPG lançou o primeiro projecto de **Geração de Rendimento**, com o financiamento de 3 projectos de Galinhas Poedeiras nas Famílias de Chongoene
 - ❖ Em 2010, esta actividade foi estendida com o financiamento de criação de patos numa família do mesmo Bairro
- ❖ Em 2011, a UPG planeia alargar os projectos-piloto de geração de rendimento, apostar na capacitação, nomeadamente com novos projectos de Alfabetização, e ainda financiar pequenos projectos de educação técnica, nas áreas de Informática e Corte e Costura





Educação Técnica

Bolsas Informática

O Quê?

Financiamento de curso de informática básico no Centro de Informática de Chongoene. Estão planeadas 15 bolsas. Em paralelo, a UPG dá apoio e capacitação aos formadores e ao centro.

Quem?

Jovens ou "Mamãs" da comunidade de Chongoene, Banhine e Nhancutse, com claras necessidades demonstradas e caminho visível para o aproveitamento das capacidades desenvolvidas no curso

Onde?

Santuário, Missão de Chongoene, Distrito de Gaza

Objectivos

Contribuir para a capacitação da população jovem e desempregada, procurando criar oportunidades de obtenção de emprego. Em paralelo, fortalecer uma actividade de geração de rendimento do parceiro local para a sua auto-sustentabilidade.

Parceiro Local

Padre Rosendo

Orçamento

c. €550 (c. €35 por bolsa)

Por financiar





Geração Rendimento Criação Frangos

O Quê?

Financiamento parcial de projectos de criação de frangos nas famílias. Está planeado o apoio a 3-5 famílias, a serem de momento seleccionadas e capacitadas. Parte do investimento deve ser devolvido a um fundo comum

Quem?

Famílias das crianças Apadrinhadas pela UPG nas comunidades de Banhine, Nhancutse ou Chongoene. Clara capacidade, visão e compromisso deve ser demonstrado pela família

Onde?

Missão de Chongoene, Distrito de Gaza

Objectivos

Contribuir para a capacitação e geração de rendimento nas famílias por forma a permitir a evolução para fora da assistência da UPG.

Parceiro
Local

Depende do local

Orçamento

c. €2'000 (c. €650 por família⁽¹⁾)

Por financiar



(1) Líquido de montante parcial devolvido



O Quê?

Financiamento da educação das Mamãs através de aulas de apoio ao Português usando as instalações da Escolinha de Santa Catarina. Está em formação e já a dar aulas a professora local. Potencialmente a ser ligado a capacitação para geração rendimento

Quem?

Mamãs das crianças do Bairro de Santuário com interesse demonstrado em aprender e desenvolverem mais capacidades. A ser espalhado a mais comunidades.

Onde?

Missão de Chongoene, Distrito de Gaza

Objectivos

Contribuir para a capacitação e geração de rendimento nas famílias por forma a permitir a evolução da assistência da UPG.

Parceiro Local

Irmã Aparecida

Orçamento

c. €600

Por financiar



Educação Profissional Projectos Concluídos

Educação Técnica



Corte e Costura Mangunze
€6'500
(2008)



Corte e Costura Chiaquelane
€720
(2007)



Informática Chiaquelane
€1'200
(2007-08)

Chique de Doer
€ Variável
(2008-10)



Carpintaria Chiaquelane
€ Variável
(2007-08)



Artesanato
€ Variável
(Desde 2007)



Geração Rendimento



Galinhas Poedeiras
€300
(2008)





4. Subsistência

Fundo de Idosos. Ajuda de Emergência





Subsistência Fundo Idosos

Fundo Idosos



Criação de condições mínimas de sobrevivência a um grupo de idosos vulneráveis
Ajuda alimentar e compra de alguns instrumentos básicos para a palhota

2008: 373€¹

2009: 1'294€

2010: c. 1'500€



1. Projecto Piloto de 6 idosos em 2008

Ajuda Emergência



Avaliação de casos de necessidade extrema fora do âmbito do projecto de Apadrinhamento

Permanente



O Quê?

Financiar a alimentação mensal bem como a provisão de bens essenciais como cobertores, panelas e esteiras a um grupo de idosos

Quem?

De momento a UPG apoia 10 idosos >60 anos.

Onde?

Bairro de Santuário, Missão de Chongoene

Objectivos

Permitir condições mínimas de subsistência e dignidade a um conjunto de idosos, maioritariamente doentes

Parceiro Local

Irmã Aparecida

Orçamento

c. €1'500

Parcialmente financiado



Projectos UPG

➤ €60'000 em 2011





Contactos

Espaço UPG +351 21 458 1093

Dir. Apadrinhamento +351 91 887 8020

geral@umpequenogesto.org | www.umpequenogesto.org

<http://umpequenogestoumagrandeajuda.blogspot.com>



Donativos

NIB Millenium BCP: 0033 0000 453 400 42447 05

NIB Montepio: 0036 0000 991 0588 2336 37

Paypal: geral@umpequenogesto.org

Contacte-nos para Débitos Directos

NIF: 508.178.754

